

BÖLÜM 5

ARDAHAN'DA TARİHÎ BİR CAMİ

Suhara Köyü Camii*

Dr. Öğr. Üyesi Özlem Oral Patacı

Ardahan Üniversitesi, İnsani Bilimler ve Edebiyat Fakültesi
Sanat Tarihi Bölümü
ozlemoral@ardahan.edu.tr

ÖZET

Günümüz itibarıyla Ardahan'ın Çıldır ilçesinde Merkez Camii, Kayabeyi Köyü Camii, Gölbelen (Urta) Köyü Camii ve Suhara Köyü/Aşık Şenlik Mahallesi Camii olmak üzere sadece dört tarihî cami belgelenmektedir. 1871-72 yıllarına ait Osmanlı salnamesinde geçen, nahiye statüsündeki Çıldır'da 20 caminin kayıtlı olduğu bilgisi göz önünde bulundurulduğunda, bu sayının oldukça az olduğu anlaşılmaktadır.

Bildirimizin konusu olan Suhara Köyü Camii, adından da anlaşılacağı üzere, Ardahan'ın Çıldır ilçesindeki Suhara Köyü'nde, bugünkü adıyla Yakınsu Köyü'nde yer almaktadır. Yapının kütle kompozisyonunu, kuzey-güney doğrultudaki dikdörtgen plânlı ibadet mekânı ile bu mekâna kuzey duvarda bitişik dikdörtgen plânlı medrese oluşturmaktadır. Harim, dört kare ahşap ayağın iki sıra hâlinde yerleştirilmesiyle mihrap ekseninde üç sahna ayrılmıştır. Yapı bu hâliyle Türk mimarisindeki ahşap direkli cami geleneğini yansıtmaktadır. Ahşap oyma süslemeleri ile de dikkat çeken caminin iç mekânı 90'lı yılların sonunda yenilenmiştir.

Suhara Köyü Camii ile plân olarak karşılaştırılabileceğimiz camiler Ardahan merkez köylerinden Ölçek Köyü'ndeki cami ve Posof Kalkankaya Köyü camidir. Ölçek Köyü Camii (1895), yuvarlak ve çokgen plânlı dört ahşap ayağın ikişerli yerleştirilmesiyle mihrap ekseninde üç sahna ayrılmış dikdörtgen plânlı bir camidir. Posof- Kalkankaya Köyü Camii ise ilk yapıldığı dönemde muhtemelen ahşap olan dört kare ayağın ikişerli sıra hâlinde yerleştirilmesiyle, mihrap ekseninde üç sahna ayrılmış kareye yakın dikdörtgen plânlı bir camidir.

Suhara Köyü Camii'nin bezemelerini oluşturan ahşap süslemelerin benzerlerine, Posof-Türkgözü Köyü Camii (H.1286/1869-70), Posof-

* Bu makale, 10-12 Ekim 2018 tarihleri arasında düzenlenmiş olan I. Uluslararası Siyaset ve Sosyal Bilimler Sempozyumu'nda (I. International Politics And Social Science Symposium-IPSSS) sözlü bildiri olarak sunulmuştur.

Kalkankaya Köyü Camii (H.1327/M.1910-11), Posof-Sarıdarı Köyü Camii (H.1337-1342/M.1919-1924) ve Posof-Taşkiran Köyü Camii (M.1889)'nde rastlanmıştır. Suhara Köyü Camii'nde görülen süsleme öğeleri, Osmanlı İmparatorluğu'ndaki Batılılaşma dönemine ait süsleme repertuarının Anadolu coğrafyasındaki taşra tipi yansımaları olarak değerlendirilebilir. Diğer taraftan, süsleme öğelerinin Rus ve Baltık ülkelerindeki Batılı repertuarla benzerlikleri de araştırılmayı beklemektedir. Bu bağlamda, benzerleriyle birlikte caminin süsleme programı ayrı bir çalışmanın konusu olabilir.

Suhara Köyü Camii ile ilgili her hangi bir monografik yayın bulunmamasıyla birlikte, Ardahan ve Çıldır'daki kültür varlıklarını konu alan bugüne kadar yayımlanmış eserlerde de bu camiden bahsedilmemiştir. Tarihi süreçteki yıkımlara ve insan faktörünün yarattığı olumsuz koşullara direnerek günümüze kadar ulaşan cami, bu yönüyle Çıldır'daki nadir kültür varlıklarındandır. Ardahan İl Müftülüğü'nde 1905 tarihi ile kayıtlı olan camiye ait herhangi bir tarih kitabesi yoktur. Buna karşın arşiv belgelerinden elde ettiğimiz bilgilere göre cami, Osmanlı Dönemi'nde Kanberzade Cami-i Şerifi adıyla kayıtlara geçmiştir ve tarihi daha eskiye gitmektedir.

Ardahan'daki tarihî camilerle ilgili olarak yaptığımız araştırmalar kapsamında Suhara Köyü'nü ziyaretimizde söz konusu camiyle ilgili olarak Osmanlı dönemine tarihlenen bir berat ve ferman ile Çarlık Rusya idaresi dönemine tarihlenen bir muhasebe defteri elimize geçmiştir. Berat ve ferman, köyün köklü ailelerinden Kanberzade ailesine mensup Necdet Kanbir Bey'in arşivine aittir. Bu iki belgeyi akademik çalışmalarımızda kullanmamıza müsaade ettiği için kendisine teşekkürü borç biliyoruz. Çarlık Rus idaresi dönemi muhasebe defteri ise cami imamının bilgilendirmesi ile cami kütüphanesinden edinilmiştir. Suhara Köyü Camii'nin tarihine ve inşa süreçlerine yönelik çarpıcı bilgiler veren bu belgeler tarafımızca günümüz Türkçesine çevrilerek hâlihazırda yayımlanmıştır. Ancak bu belgelerin caminin inşa sürecine yönelik katkısını sağlayacak şekilde olmak üzere, Suhara Köyü Camii'nin sanat ve mimari tarihi açısından önemini ortaya koyacak bir yayının gerekliliği de ortadadır. Zira, Suhara Köyü Camii hem bugüne kadar ayakta kalabilmiş bir yapı olması yönüyle hem de arşiv belgeleri ile geçmişinin aydınlatılabilmesi yönüyle Ardahan'ın mimari tarihi açısından kıymetli bir yapıdır.

Bu bağlamda bildirimizde Suhara Köyü Camii monografik olarak ele alınarak sanat tarihi yöntemi çerçevesinde tanımlanmakta, tarihlendirilmesi sorunsal arşiv belgeleri ışığında tartışılmaktadır. Diğer taraftan, yine aynı belgelerin sağladığı bilgiler ışığında, yapının inşa sürecinin tarihsel ve sosyolojik arka plânına da dikkat çekilmektedir.

Anahtar Kelimeler: Türk-İslâm Sanatı, Mimari, Suhara Köyü Camii, Ardahan, Çıldır, Sosyal Bilimler, Sanat Tarihi.

GİRİŞ

Ardahan'daki tarihî camiler hakkında en eski bilgilere Evliya Çelebi Seyahatnamesi'nde rastlamaktayız. Evliya Çelebi, Ardahan Kalesi'nden bahsettiği bölümde bugün Halil Efendi Mahallesi olarak bilinen eski şehri kastederek, camilerin ve mescitlerin varlığından bahsetmiştir. Osmanlı dönemi arşiv kayıtlarından olarak h.1288/m.1871-72 Erzurum Vilayet Salnamesi'nde ise Çıldır Sancağı'na bağlı kaza statüsündeki Ardahan'da 59 cami kaydedilmiştir.² Bu dönemde Çıldır Nahiyesi'nde ise 20 cami ve 5 İslâmi sıbyan mektebi bulunmaktaydı. Ne yazık ki, bahsi geçen camilerin büyük çoğunluğu günümüze ulaşamamıştır. Bugün Çıldır'da, *Merkez Camii*, *Kayabeyi (Yerli Çayıs) Köyü Camii*, *Gölbelen (Urta³) Köyü Camii* ve *Suhara Köyü/Aşık Şenlik⁴ Mahallesi Camii* adıyla tanınan *Suhara Köyü Camii* olmak üzere sadece 4 tarihî cami tespit edebilmekteyiz.⁵ Söz konusu salnamedeki 20 cami bilgisi göz önünde bulundurulduğunda, bugün 35'ten fazla köyün bağlı olduğu Çıldır ilçesi için bu sayı çok azdır. Tarihî süreçte bölgede yaşanan çatışma ve iç karışıklıkların yol açtığı yıkımlar nedeniyle tarihî camilerin pek çoğunun günümüze ulaşamadığı anlaşılmaktadır. Feridun Ababay'ın, Ermeni çetelerce saldırıya uğrayan yapılar arasında belirttiği, Çıldır merkezindeki cami buna sadece bir örnektir. Bu sayının azlığında yerleşim sınırlarının zaman içinde değişmiş olması da etkili olmuştur.

Bildirimizin konusu olan Suhara Köyü Camii, Ardahan'daki günümüze ulaşabilmiş nadir tarihî yapılardandır. Ardahan'daki ve Çıldır'daki tarihî yapıları ve kültür varlıklarını konu alan yayınlarda da bu camiden bahsedilmediği gibi cami ile ilgili herhangi bir monografik yayın bulunmamaktadır.⁶

² Aynı kayıtlara göre, Ardahan Kazası'nda 6.786 zükur (erkek) nüfus ile; 30 İslâmi sıbyan mektebi, 100 medrese, 1 hamam, 4 han, 155 dükkân ve 2.007 hane kaydedilmiştir. Bk. (EVS, H. 1288/M. 1871-1872, 150)

³ Urta, Çıldır ve çevresine özgü olan ve özellikle ev mimarisinde ve mezar taşı yapımında kullanılan taşa da verilen isimdir.

⁴ Mahalleye adını veren ve Oğuzlar'ın Terekeme boylarından olan Aşık Şenlik (1850-1913), Suhara Köyü'nde doğmuştur ve 19. yüzyıl aşık şiirinin Doğu Anadolu'daki usta bir temsilcisidir. Aşık Şenlik, Kafkas kültür çevresinde yetişmiş; din eğitimi, tarih ve edebiyat bilgisini harmanlayarak 19. yüzyılda kendine özgü bir saz ve deyiş üslubu ortaya koymuştur. Aşık Şenlik, şiir ve deyişleriyle Kafkaslardan Anadolu'ya aktarılan kültürün taşıyıcılığını yapmanın yanında yaşadığı bölge insanı üzerinde hem dinsel hem etnik bağlamda birleştirici ve bütünleştirici bir rol oynayarak, toplumu peşinden sürükleyen bir halk önderi kimliği kazanmıştır. Çarlık Rusya hâkimiyeti döneminde yazıp söylediği destan ve koçaklamaları ile işgal altındaki halkın milli ve manevi duygularının, mücadele ruhunun canlı kalmasını sağlayarak birlik ve beraberliği örgütlemiştir. Aşık Şenlik'in hayatı ve eserleri hk. ayrıntılı bilgi için Bk. (Gökşen, 2012: 118-135; Alptekin, 1989; Arslan, 2007; Ababay, 1987: 122-123)

⁵ Gölbelen Köyü Camii ve Kayabeyi Köyü Camii, (1918'li yıllardan sonra) kiliseden dönüştürülmüş camilerdir.

⁶ Ardahan'daki tarihî mimari ile ilgili öncü yayınlardan olan Gönül Cantay'ın *Ardahan'da Türk Mimarisini* adlı rehber niteliğindeki kitapçığında Ardahan kent merkezindeki Çarlık Rusya döneminden kalan ticaret yapıları, sivil mimari örnekleri; kent dokusuyla ilişkileri

Bu bildiriye, tarihî Suhara Köyü Camii'nin mimari özellikleri tanımlanarak yapının geçirdiği inşa aşamaları tespit edilmekte ve yapının tarihsel kimliği- ne ışık tutulmaktadır.

1. ÇILDIR TARİHİ HAKKINDA GENEL BİLGİ

Çıldır, *Amasya Antlaşması* (1535) ile Osmanlı topraklarına katılarak Erzurum Beylerbeyliği'ne bağlı bir sancak olarak örgütlenmiştir. 1578'de Gürcistan'ın kesin olarak Osmanlı İmparatorluğu'na katılmasıyla merkezi Ahıska olmak üzere Çıldır Eyaleti kurulmuştur. Oltu, Ardahan-ı Büzürk, Hartus, Ardanuç, Hacrek, Postuhu, Mahcil, Acere, Penek, Ahılkelek, Livana, Şavşad ve Pettegerek olmak üzere on üç sancaktan oluşan eyalet, İstanbul Antlaşması (1590) ile en geniş sınırlara ulaşmıştır. 1621'de ise, Erzurum'da ayaklanan Abaza Mehmed Paşa'nın Erzurum ve Çıldır Eyaleti'ni alarak buradaki yeniçerileri kovduğunu öğreniyoruz⁷. İran ile imzalanan *Kasr-ı Şirin Antlaşması*'nda (1639) Çıldır'ın statüsünde bir değişiklik olmamıştır. 1699'dan sonra Rusların güney Kafkasya kavimleriyle ilgilenmesi nedeniyle, Osmanlı İmparatorluğu'nun vassalları bulunan Gürcü prensliklerinin Rusya'ya karşı kaymalarını önlemek amacıyla Çıldır valilerine yeni yetkiler verilmiş⁸ ve eyalet gittikçe artan bir önem kazanmıştır. Rusların bir yandan Karadeniz

bağlamında kritik edilerek ele alınmış, Posof Kalesi ve Posof Merkez Camii ve kent merkezinde yer alan Derviş Bey Camii hakkında da bilgi verilmiştir. Bk. (Cantay, 1999). Ardahan ve çevresindeki tarihî yapılar ve kültür varlıkları ile ilgili bugüne kadarki en kapsamlı yayın Hamza Gündoğdu'nun *Kaleler ve Kuleler Kenti Ardahan* adlı kitabıdır. Kale ve kule yapılarına ağırlıklı yer verilen kitapta, Ardahan'daki prehistorik yerleşmeler, kiliseler ve Hristiyan yapıları, camiler, türbeler, ziyaretgâhlar, mezar taşları, çeşmeler, tabyalar, köprüler, sivil mimari yapıları, heykeller, figürlü taşlar, halıcılık, Atatürk silüeti başlıkları olmak üzere çeşitli konulara değinilmiştir. Kitap'ta camiler başlığı altında Ardahan merkezdeki 5 cami (*Merkez Mevlid Efendi Camii, Arap/Yanık Camii, Müderris İbrahim Efendi Camii, Derviş Bey Camii, Ölçek Köyü Camii*) ile Göle *Dedeşen Köyü Camii* ve Posof *Merkez Camii*'ne yer verilmiştir. Bk. (Gündoğdu, 2000). Çıldır ilçesindeki tarihî ve kültür varlıklarını ele alan tek yayın ise yine Hamza Gündoğdu'nun, *Tarihi Kalıntıları İle Çıldır* kitabıdır. Kitapta, Çıldır'ın kısa tarihçesinin ardından, ilçedeki prehistorik döneme ait 10 yerleşime, 5 kale ve kule yapısına, 19 kiliseye, 2 köprüye, 1 camiye, 6 sivil mimari yapısına, köy yerleşimlerinde bazı mezar taşlarına, çeşitli heykel, figürlü ve yazılı taş esere yer verilmiştir. Kitapta ayrıca, Oltu'daki Arslan Paşa Külliyesi, Doğubeyazıt'taki İshak Paşa Sarayı ve Çıldır'a ait III. Ahmet ve Abdülmecid tuğralı 2 berat da konu edilmektedir. Bk. Gündoğdu, 2001. Ardahan'daki önemli ve karakteristik kültür varlıklarından olan kaleler ve kuleleri konu alan bir çalışma için ayrıca Bk. (Patacı, 2016: 28-103)

⁷ Çıldır tarihi hk. verilen bilgiler için Bk. (Tuğlacı, 1985: 87-88; Ababay, 1987: 77-94)

⁸ Çıldır Eyaleti valileri, sınır valileri yetkileri yanında, Gürcistan'daki yerli prensliklerden Dadyan, Açıkbaş, Görül ve Abaza prenslikleri arasındaki anlaşmazlıkları çözmek, sınır anlaşmazlıklarında yargıçlık yapmak, prensliklere yeni prensleri atamak, bunların Osmanlı devletine ödemeleri gereken haraç vergileri toplayarak İstanbul'a göndermekle görevliydi. (Tuğlacı, 1985: 87-88)

kıyılarından diğer yandan da İran Azerbaycanı üzerinden ilerlemeleri ve Hristiyan Gürcülerin Rus egemenliğini kabul etmeleri üzerine Çıldır bir kıskaç içine alınmıştır. Akabinde, 1829 yılı Osmanlı-Rus savaşı sonucunda imzalanan *Edirne Antlaşması* ile Çıldır Eyaleti, Ahıska, Poti ve Anapa ile birlikte Rusya'ya bırakılmıştır. Bu antlaşmadan sonra Erzurum Vilayeti'ne bağlı ve merkezi Oltu olmak üzere Çıldır Sancağı şeklinde organize edilmiştir. Vilâyet-i Umumiye Nizamnamesi (1867)'ine göre Çıldır Sancağı, Erzurum iline bağlı; Oltu, Ardahan, Ardaneç ilçeleri ile 7 bucak ve 595 köyden oluşan 6 bini Hristiyan toplam 105 bin nüfusluydu. Sancağa adını veren Ardahan ilçesine bağlı olan Çıldır bucağı ise 10 bin Müslüman nüfustan oluşuyordu. 1876-1877 Osmanlı-Rus savaşı sonucunda, önce *Ayestefanos Antlaşması* sonra da *Berlin Konferansı* kararları ile Çıldır sancağı Rusya'ya bırakılmıştır. *Brest-Litovsk Antlaşması* (1918)'nda Çıldır'ın, Osmanlı'ya geri verilmesine hüküm verilmişse de Osmanlı İmparatorluğu'nun *Mondros Mütarekesi'*ni kabul etmiş olması sebebiyle 1914 sınırlarına geri çekilmek zorunda kalınmış; Çıldır da boşaltılmıştır. Bu tarihten itibaren yerli Türk halkı yeniden örgütlenerek Kars'ta, *Güneybatı Kafkas Şuralar Cumhuriyeti* adı ile bağımsız bir devlet kurmuş ancak bu devlet İngilizler tarafından ortadan kaldırılmıştır. Milli Ordu'nun kurulmasıyla (1920), bölge ele geçirilinceye kadar yerli halk Gürcü ve Ermeni saldırılarına karşı kendini savunmuştur. 1918'de Rusya'da Çarlık rejiminin sona ermesi ardından kurulan Sovyet Sosyalist Cumhuriyetler Birliği ile yeni Türkiye Cumhuriyeti arasında *Moskova Antlaşması* (1921) imzalanmış ve Çıldır'ın kuzey ve kuzeydoğu sınırları kesin olarak belirlenerek bölge, anavatana bağlanmıştır. Aynı yıl Çıldır, T.B.M.M tarafından ilçe statüsüne dönüştürülerek Kars iline bağlanmıştır. Bugün ise, 1992 yılında il statüsü kazanan Ardahan'a bağlı bir ilçe durumundadır. Gürcistan ile 66 km, Ermenistan ile 15 km sınır uzunluğuna sahip olan Çıldır'a bağlı otuz beşten fazla köy yerleşimi bulunmaktadır. *Çıldır Gölü* (120 km²) ve *Aktaş Gölü* (27 km²)'nün yer aldığı ve *Kura* ile *Karasu* nehirlerinin geçtiği Çıldır ilçesinin bugünkü yüzölçümü 1162 km²'dir. Çıldır'ın bugünkü nüfusunun önemli bir kısmını *Terekemeler*⁹ (*Karapapak*) oluşturmaktadır. Çıldır, Terekemelerin

⁹ *Terekeme*, Oğuz Türkleri'ne mensup *Karapapaklar*'ın, İslâmiyet'i kabul ettikten sonra aldıkları isimdir. Bu dönemden itibaren Arabistan ve Kafkasya'da, Müslüman Türkler için *terakime* ifadesi kullanılmıştır. Karapapaklar'ın kökeni, Batı Hunları'ndan olup, Hazar Denizi'nin kuzeyinden Kafkasya'ya oradan da Kür Irmağı civarına gelen *Borçalı* ve *Kazaklı* boylarına dayanmaktadır. Batı Hun İmparatorluğu ve ardından Göktürk Devleti hâkimiyeti dönemlerinde *Derbent* ve *Kür* bölgelerinde batı uç akıncı gücünü oluşturmuşlardır. Tarihî süreçte, Borçalı Karapapakları'ndan bazılarının Hristiyanlığa geçtiği; Alp Arslan döneminde ise toplu hâlde tekrar İslamiyet'i benimsedikleri bilinmektedir. 1157'de Büyük Selçuklu Devleti'nin yıkılmasıyla Terekemeler (Karapapaklar), 1225 yılına kadar *İldenizoğulları Atabeyliği*'ne bağlı olarak yaşamışlar; Moğol Dönemi'nde ise Harzemşahlar'la birlikte hareket etmişlerdir. 1391'de Timur'un Altınordu Devleti'yle mücadelesinde Timur'a karşı mücadele etmişlerdir. Osmanlı İmparatorluğu döneminde, 15. yüzyılda, Kafkas eteklerinde, Gence, Revan ve Karabağ ovalarına kadarki geniş bir alanda yaşayan Terekemeler, komşuları olan Gürcüler'e sık sık yağma akınları düzenledikleri

en yoğun olarak yaşadıkları yerlerdendir. Makalemizde konu edilen Suhara Köyü'nün de neredeyse tamamı terekemelerden oluşmaktadır.

2. SUHARA KÖYÜ CAMİİ MİMARİ ÖZELLİKLERİ

Suhara Köyü Camii, Ardahan'ın Çıldır ilçesinde, bugünkü adıyla Yakınsu Köyü, eski adıyla Suhara¹⁰ Köyü'nde, yer almaktadır (Foto.1). *Aşık Şenlik Mahallesi Camii* veya *Yakınsu Köyü Camii* olarak da tanınmaktadır. Camiye ait bir tarih kitabesi yoktur. Ardahan İl Müftülüğü'nde 1905 tarihi ile kayıtlıdır.

Suhara Köyü Camii'nin kütle kompozisyonunu, kuzey güney doğrultudaki 10.97m x 13.34 m ölçülerinde dikdörtgen plânlı harim ile harime kuzey duvarda bitişik doğu batı uzantılı 10.91 m x 5.99 m ölçülerindeki dikdörtgen plânlı medrese oluşturmaktadır (Çizim 1). Yapının duvarları düzgün kesme bazalt taşlarla örülmüş; üst örtü, içte ahşap tavan dışta ise oluklu saclarla kaplanmış kırma çatıdır. Yapıda duvar kalınlıkları 80-85 cm aralığındadır; harim tavan yüksekliği 5,26 m.dir. Cami tek minarelidir. Tek şerefeli ve silindirik olan minare 2.58 m x 2.60 m boyutlarında bir kaideye oturmaktadır ve açık renkte andezit düzgün kesme taşlarla inşa edilmiştir. Medresenin kuzeydoğu köşesinde yer alan minare 1964 tarihlidir. Caminin ahşap olan önceki minaresinin girişi kuzey cephe duvarındayken bu giriş sonradan örülerek kapatılmış; yeni minare caminin doğu cephesinde düzenlenmiştir.

Yapının doğu cephesinde dört pencere açıklığı ile yapıya girişi sağlayan kapı (cümle kapısı) yer almaktadır (Foto. 2). Bu cephedeki yuvarlak kemerli pencerelerden iki tanesi harime; daha küçük olan diğer iki mazgal pencere-

için İran Şahı tarafından bir dönem Horasan'a göç ettirilmişlerdir. 19. yüzyıla kadar, Osmanlı ve İran arasındaki çekişmenin ortasında kalan Terekemeler, Sünni ve Şii mezhep çatışmaları nedeniyle ikiye ayrılmışlar; siyah börk takan Sünni Terekemeler Karapapak; kırmızı sarık takarak Şii mezhebini seçenler ise Kızılbaş olarak adlandırılmıştır. İran ve Rusya arasında imzalanan *Türkmençayı Antlaşması* (1824) ile Türkiye'ye ve İran'a göç eden Terekemeler; *Gazi Molla*, ardından diğer Kafkas halklarla birlikte 25 yıl olmak üzere *Şeyh Şamil* liderliğinde ve 93 Harbi'nde *Mehrali Ali Bey* önderliğinde Rusya'ya karşı, destanlaşan kahramanca mücadeleler vermişlerdir. Terekemeler daha çok, Ahıska bölgesine dâhil yerleşmelerden olan Ahılkelek'de yaşıyorlardı. Edirne Antlaşması (1829) ile buradan sürülmüşler; Ahıskalılar gibi Anadolu'ya göç etmek zorunda kalmışlardır. Kars ve Ahıska yerlileri arasında genellikle bu topluluğun göçerlerine Terekeme, yerleşik olanlarına ise Karapapak denilmiştir. 93 Harbi yenilgisi sonrasında imzalanana *Berlin Antlaşması* (1878) ile Kars ve Ardahan'ın Çarlık Rusyası'nın eline geçmesiyle buralardaki kalabalık Terekeme nüfus da Rus hâkimiyetinde kalmıştır. Günümüzde, Kars'ta ve Ardahan'ın Çıldır ilçesinde oldukça kalabalık bir Terekeme nüfusu yaşamaktadır. Dilleri Oğuz Türkçesi'ne girmektedir ve Azerbaycan Türk lehçesi ile benzeşmektedir. Bk. (Taş, 2015: 15-33; Çınar, 2015: 102-103; Arslan, 2007: 15-17)

¹⁰ Köyün yerli halkından edindiğimiz bilgiye göre, Suhara adı köye, suyun bol olması nedeniyle "su çiftliği" anlamında verilmiştir.

den soldaki, harim asma katındaki kadınlar mahfiline; sağdaki, medresenin üst kat odasına açılmaktadır. Bu cephede yer alan yuvarlak kemerli cümle kapısı kesme andezit taşlarla oluşturulmuştur. Kapı açıklığı, kaval silmeli ve cepheden dışa taşıntı yapan dikdörtgen bir bordürle vurgulanmıştır (Foto. 3). Cümle kapısının önündeki camlı pimapen, hol biçiminde düzenlenmiş sundurma ve üstündeki sac örtü yakın zamanlarda eklenmiş olup, caminin tarihi dokusuyla uyumsuz bir görüntü sergilemektedir. Bordürün sonlandığı etek kısmında, karşılıklı ve simetrik düzenlenmiş; stilize koçbaşını(?) andıran birer oyma süsleme dikkati çekmektedir (Foto. 4). Kapı açıklığı kemeri, içten dışa doğru üç tane kalın kaval silme ile kademeli olarak çevrelenmiştir (Foto. 5) Bordürün, kapı köşe oturtmalıklarıyla birleşme yerlerindeki kabara biçiminde yuvarlak taşlar kapıdaki dikkat çekici süslemelerdendir.

Yapının güney cephesindeki yuvarlak kemerli iki pencere, mihrabın iki tarafında birer tane olmak üzere harime açılmaktadır.

Yapının batı cephesinde yedi tane yuvarlak kemerli pencere açıklığı vardır (Foto. 6). Bunlardan güneydeki iki pencere harime; ortadaki küçük mazgal pencere kadınlar mahfiline; kuzeydeki dört pencereden alttaki iki tanesi medresenin zemin kat odasına, üstteki iki tanesi ise medresenin üst katındaki odaya açılmaktadır.

Yapının kuzey cephesinde ise, önceki ahşap minareye ait olan fakat bugün dıştan duvarla örülmüş içten ahşap kapısı duran bir açıklık yer almaktadır.

Yapının dış cephesindeki tüm süsleme, cümle kapısı ile; söve ve lentoları siyah ve beyaz taşlardan (andezit ve bazalt) örülü olan yuvarlak kemerli pencere düzenlemelerinden ibarettir.

Cümle kapısından girilince, kareye yakın dikdörtgen plânlı bir giriş holü yer almaktadır. Harime ve medrese odalarına bu holden geçilmektedir. Harim girişi, holün güney duvarında ve mihrap ekseninde konumlanmıştır.

Harim, 43 x 43 cm boyutlarındadır ve dört ahşap ayağın ikişerli sıra hâlinde yerleştirilmesiyle mihrap ekseninde üç sahuna ayrılmıştır. (Foto. 7) Ahşap ayaklar birbirine ve yan duvarlara, basık kemer formundaki ahşap kirişlerle bağlanmaktadır. Harim tavan örtüsü düz ve ahşaptır; her bir sahnü ortalayacak şekilde büyük boyutlu ve daire şeklinde tavan göbekleri yerleştirilmiştir; orta sahnü hizasındaki tavan göbeği daha büyük tutulmuştur. Zemin oyma işçilikleri ile dikkati çeken ve üçgen plâkalar hâlinde birleştirilmiş olan tavan göbeklerinin süsleme kompozisyonu, merkezden dışa doğru boyutları büyüyen iki loblu ve kalp formlu stilize yaprak motifi dizilerinden oluşmaktadır. Boğum kısımları "C" kıvrım yapan ve palmet yapraklarıyla süslenmiş olan motiflerin aralarında kalan boşluklar, aynı motiflerin ters açıyla yerleştirilmesiyle doldurulmuştur (Foto. 8, Çizim 2). Asma kat şeklinde düzenlenmiş olan kadınlar mahfiline medrese üst katından ulaşılmaktadır (Foto. 9). Mahfil, harime bakan tarafta, tavan örtüsünü taşıyan iki ayağa dayanmakta; yan duvarlarda ise ahşap kirişlere oturmaktadır. Üç bölümlü olan mahfilin,

harime bakan tarafı ahşap korkulukla sınırlandırılmıştır. Korkuluğun orta kısmı harime doğru yarım daire şeklinde bir taşıntı yapmaktadır. Yan korkulukların yüzeyi, içleri geometrik ve bitkisel motiflerin oluşturduğu oyma süslemelerle dolgulanmış iki sıra yatay dikdörtgen panodan oluşmaktadır. Balkon şeklinde taşıntı yapan orta korkuluğun ise ön yüzeyi, "S" ve "C" kıvrımlı geometrik ve bitkisel motiflerin oluşturduğu oyma süsleme kompozisyonuyla dolgulanmıştır. Harimde, kadınlar mahfilinin altındaki alan da harimin doğu ve batı duvarlarına bitişik olmak üzere iki mahfile ayrılarak bölümlenmiştir. Bu bölümleri iki yönde sınırlayan alçak ahşap korkuluğun yüzeyleri, birbirine teğet sekiz sayısı formundaki büyükçe motif dizisinden oluşan oyma süslemeyle dolgulanmıştır. Geleneksel kuruluş düzenine sahip olan minber, ahşaptır (Foto. 10, Çizim 3). Görevli imamdan öğrendiğimiz kadarıyla, cami tescillenmeden önce minber, mihraba yakın konumdayken sonradan harim batı duvarına bitleştirilmiştir. Basık sivri kemerli mihrap, taştır. Caminin 90'lı yılların sonunda yenilenmesi sırasında bugünkü çinilerle kaplanmıştır. Mihrap bütünüyle, bitkisel, geometrik ve yazı süslemeli çinilerle kaplıdır. Harim doğu duvarındaki iki pencere arasına ahşap bir vaiz/vaaz kürsüsü düzenlenmiştir (Foto. 11). Silindirik ince bir kaide üzerine oturan ve yukarı doğru genişleyen vaiz kürsüsü piramidal gövdeli ve beş kenarlıdır. Kürsünün dört kare panodan oluşan bir korkuluğu vardır. Oturma yerine portatif ahşap bir merdivenle çıkılmaktadır. Kadeh biçimindeki formu ile, Osmanlı 19. yüzyıl vaiz kürsülerini yansıtan kürsünün piramidal gövdesindeki panolar ile korkuluk panoları oymalarla süslenmiştir.

Suhara Köyü Camii ile birlikte inşa edilmiş olan medrese, harim kuzey duvarına bitişiktir. Dikdörtgen plânlı ve iki katlı olan medreseye cümle kapısından geçilerek ulaşılmaktadır. Giriş holünün batı duvarındaki yuvarlak kemerli bir kapıyla medresenin zemin kattaki odasına girilmektedir (Foto. 12). Kareye yakın dikdörtgen plânlı bu odanın, güney duvarında harime açılan bir kapısı daha vardır (Bk. Çizim 1). Yakın zamanda lambri ile kaplanmış olan bu medrese odasındaki dikkat çekici orijinallik, kuzey duvarı ortalayacak şekilde, düşey dikdörtgen formda yekpare bazalt taştan ve Bursa tipi kemerli düzenlenmiş ocaktır. Odanın batı duvarında, yuvarlak kemerli ve dışa doğru hafifçe daralan iki pencere açıklığı yer almaktadır. Medresenin üst katına, giriş holünün kuzey duvarına bitişen merdivenlerle çıkılmaktadır.¹¹ Üst kattaki medrese odası kapalı tutulduğu için görülememiştir.

Köyün sakinlerinden öğrendiğimiz kadarıyla eskiden caminin bir haziresi de vardı. 1924 yılında köyde inşa edilen okulun duvarlarında bu hazireye ait taşların kullanıldığı ifade edilmektedir. Bugün metruk hâldeki söz konusu okulun duvarlarında rastladığımız bahsi geçen taşlara ait parçalar, geometrik ve yıldız motifli oyma süslemeler barındırmaktadır.

¹¹ Üst kata çıkışı sağlayan merdivenlerin bulunduğu bu bölümün camlı plastik pencerelerle kapatılarak ayrılmış olması, yapının orijinal dokusuyla uyumsuz bir görüntü oluşturmuştur.

3. SUHARA KÖYÜ CAMİİ'NİN TARİHİ GEÇMİŞİ VE TARİHLENDİRİLMESİ

Elde ettiğimiz Osmanlı ve Rus hâkimiyeti dönemlerine ait belgelerden¹² caminin tarihinin daha eski olduğu anlaşılmıştır. Cami ile ilgili en erken tarihli bilgiye 1806 tarihli Sultan III. Selim tuğralı bir berattan ulaşılmıştır¹³. Söz konusu berata, Çıldır Suhara Köyü'nün tanınmış ailesine mensup Necdet Kanbir Bey'in özel arşivinden ulaşılmıştır. Kendisine bu belgeyi kullanmamıza izin verdiği için teşekkürü borç biliyorum. Beratta geçen ifadeler şöyledir:

[Nişân-ı şerîf-i âlîşân-ı sâmi-mekân-ı sultânî ve tuğrâ-yı garrâ-yı cihân-sitân-ı hâkânî hükmü odur ki]

Çıldır Sancağı'nda Ahışa (اخشا) Kazası kuralarından Sehure (سخوره) nam karyede vaki' Kanberzade Camii mürur-ı ezmanla harabe müşrif olmağla ashab-ı hayratdan düstur-u mükerrem müşir-i müfahham nizamül-'alem Çıldır valisi vezirim Selim Paşa¹⁴ edâmallahu Te'ala iclalehû cami-i mezburu ta'mir ve termim ve müceddeden minber vaz' dahi eyledikleri cami-i şerife imam ve hatib nasb ve ta'yin olunmak lâzım ve mühim olmağla erbab-ı istihkakdan iş bu rafi'-i tevki'-i refi'i'-ş-şân-ı hâkânî Mevlâna Osman Kanberzade her vechile lâyük ve mahall ve müstahak olmağın, ber-vech-i hasbi tevcih olunup, yedine müceddeden berat-ı şerif-i âlî-şânım verilmek babında istida-i inayet dahi etmeğın merkuma tevcih ve sadaka edüb bu berât-ı hümayun-ı saadet makrunu verdim ve buyurdum ki: ba'del-yevm Mevlâna-yı merkûm Osman Kanberzade dahi varup şahid olunan cami-i şerifde imam ve hatib olup hidmet-i lâzimesini mer'i ve mü'edi kıldıktan sonra ber-vech-i hasbi mutasarrıf olub, vakfın? hayratı ve devam-ı ömr-ü devletim için du'aya müdavemet göstere şöyle bilüb alâmet-i şerife i'timad kılalar, tahriren fi'l yevmi'l-hamis ve işrin

Konstantmiyye min şehr-i Rebi'ülahir sene ihda ve işrin ve mieteyn ve elf. (25 Nisan H. 1221/M. 1806)

Bu ifadelerden bugün Suhara Köyü Camii olarak bilinen caminin tarihî Kanberzade Cami-i Şerifi olduğu bilgisine ulaşmakla birlikte, caminin tarihinin

¹² Söz konusu belgeler tarafımızca günümüz Türkçesine çevrilererek yayımlanmıştır. Bk. (Oral Patacı, 2018: 775-803)

¹³ Berat belgesi için Bk. Necdet Kanbir özel arşivi.

¹⁴ 1829 yılına kadar Çıldır'da eyaletinde valilik yapmış olan Selim Paşa, halka zulüm yaptığı gerekçesiyle padişahın emri ile Erzurum Valisi Pehlivan İbrahim tarafından idam edilmiştir. Bk. (Tuğlacı, 1985: 88)

daha eskiye gittiğini anlayabilmekteyiz.¹⁵ Aynı belgeden minberinin Çıldır valisi Selim Paşa tarafından 18. yüzyıl başlarında yeniletildiği bilgisine de ulaşmaktayız.

Caminin tarihine ışık tutan diğer bir Osmanlıca belge sultan III. Selim tuğralı M. 1806 tarihli bir fermandır¹⁶. Belgede geçen ifadeler şöyledir:

[Kıdvetü'n-nüvvabi'l-müteşerr'in Çıldır Sancağı'nda Ahışa (اخشاه) Kazası'nda naibbüşşer olan Mevlâna zide 'ilmuhû tevki'-i refi-i hümayun vâsıl olacak]

Ma'lûm ola ki kaza-i mezbure kurrallarından Sehure (سخوره) nam karyede Kanberzade Camii mürrur-ı ezmanla harabe müşrif olup, ashab-ı hayratdan iş bu darende ferman-ı hümayun düstur-u mükerrem müşir-i müfahham nizamül-'alem vezirim Selim Paşa edâmallahu te'ala icalehû hazretleri cami-i mezburu ta'mir ve termin ve müceddeden minber vaz' etmek için izn-i hümayûnum recasına istid'a-yı inayet etmeğin izn-i hümayûnum erzani kılınub, buyurdum ki hükm-i şerif vacip olunmağla vardukda göresin karye-i mezkurede vaki' cami-i şerif e'imme-i hanefiye rıdvanullah-u te'âlâ aleyhim ecmain hazretlerinin tecviz eylediği yerde ise kendi etyab malıyla karye-i mezkurede cami-i mezbura müceddeden minber vaz' edüp berat-ı şerifimle hatib nasb ve ta'yin olunduktan sonra ikâmet-i salat-ı Cuma ve id'eyn olup devam-ı 'ömr-ü devletim için duaya müdavemet gösteren şöyle bilüp a'lâmet-i şerife i'timat kılalar tahriren fi evahir-i min şehri

Konstantiniyye¹⁷ Rebi'ülahir sene ihda ve işrin ve mieteyn ve elf. (21-30 Nisan H. 1221/ M. 1806)

Bu ifadelerden Vezir Selim Paşa'nın, Suhara Köyü'ndeki Kanberzade Camii'ni tamir ettirmek ve minberini yeniletmek için istediği izinin verildiğini öğrenmekteyiz.

Tesadüfen elimize geçen ve caminin Çarlık Rusya idaresi döneminde yeniden inşasında tutulmuş olan bir muhasebe defteri¹⁸ ise hem caminin yeniden inşası hem de Çarlık Rusya idaresinde kalmış olan Çıldır'daki sosyo-kültürel ortam hakkında çarpıcı ipuçları vermektedir.

Çıldır'da, Suhara Köyü Camii'nde belgeleme çalışması yaparken, cami imamının bahsetmesiyle elimize geçen defter Çıldır'ın Rus Çarlığı idaresindeki

¹⁵ Cami imamının şifahan ifade ettiğine göre de caminin yerinde 1700'lü yıllarda da küçük bir cami bulunmaktaydı.

¹⁶ Ferman belgesi için Bk. Necdet Kanbir özel arşivi.

¹⁷ Fermanların son rüknü mahall-i tahrir denilen ve fermanın nerede yazıldığını gösteren bölümdür. Bu rükün sol alt köşede yer alır. İstanbul'da yazılanların çok büyük bir kısmında Kostantiniyye ismi kullanılmıştır. Bk. (Kütükoğlu, 1994: 113)

¹⁸ Defter üzerinde "muhasebe defteri" ibaresi yer almamaktadır. Defterin içeriği dikkate alınarak tarafımızca bu adlandırma uygun görülmüştür.

dönemine aittir¹⁹. Defter, birkaç sayfadaki Latin harfli Türkçe ve eski Ermenice²⁰ kayıtlar dışında *rika* tarzında Osmanlıca yazılmıştır. Defterin en son sayfası olan 107 numaralı sayfada, çift başlı kartal kabartmalı ve üzerinde eski Rusça yazılar olan kırmızı bir mum mühür yer almaktadır. Anlaşıldığı kadarıyla, her bir sayfanın alt tarafından, defterin sırtına yakın yerden, ip geçirilip en son sayfada da bu ip mum mühürle mühürlenerek defter kilit altına alınmıştır. Konuyla ilgili bilgisine başvurduğumuz Ardahan Üniversitesi Gürcü Dili ve Edebiyatı Bölümü öğretim üyesi Prof. Dr. Roin Kavrelişvili, mühürün üzerinde “posta” ifadesi geçtiğini, postaya verilecek resmî belgelerin de o döneme bu şekilde mühürlendiğini ifade etmiştir. Mühür üzerinde herhangi bir tarih ibaresine rastlanmamıştır. Bu mühürden, cami inşası sırasında yapılan harcamaların, girdi-çıkıtlarının kontrol ve takip altına alınması için defterin Rus idarecilerce zorunlu tutulduğu ve inşaatın bitimiyle ise mühürlenmiş olduğu düşünülebilir.

Osmanlıca kayıtlar defterin bu mühürlü sayfasından başlamaktadır. Bu sayfada defterin niteliği hakkında bilgi veren bir giriş yazısı yer almaktadır. Aynı metin 106 numaralı sayfanın başında da tekrar edilmiştir. Yazının Osmanlıca okunuşu ve günümüz Türkçesiyle yazılışı şöyledir:

“1325 senesi sene-i hicriyesi ve 1907 senesi sene-i milâdiyesi mah Rebi’ül-evvel yirmi sekizinci günü tarihiyle Çıldır Kazası kuralarından Sühare (سوخاره) Karyesi’nde kâin sâhib’ül-hayrat tarafından min-el kadim teraküm eden bir kit’a âtik ağşab medrese ve cami-i şerifin üst ve divarlarını çar-etraf tehdim ve tahrib müşrif olup mehleke müceb bulunduğu ehl-i erbab ma’rifetleriyle olunan mua’yenede sabit ve müşahede kılındığından ber mücib şer-i şerif ve kanunu münif cami-i mezkûrun hedm ve kal’iyle müceddeden i’mar ve inşası lâzım geldiği cihetle li-ecli ta’mir ve el-termim hasenat? Allah-ü Teâlâ hamiyet-mendân taraflarından i’ta edilen meblağın ezher cihet nezarete tensib olunan karye-i mezbur imamı saadetli Hacı Şakir Efendi²¹ ve hanedan-ı kadimden fütüvvetli Yusuf Ağa²² nâmân zevatlar ihtimamlarıyla mikdar-ı tecemmüât ve sarfiyatını ve ihsân edenlerin isim ve şöhretlerini mübin natıklı defteridir ki ber-vech-i ati zikr ve beyan olunur.”

¹⁹ Söz konusu defter Ardahan İl Müftülüğü’ne bildirilmiş; ilgili kurumlara ulaştırılmak üzere koruma altına alınacağı bilgisi alınmıştır.

²⁰ Defterdeki bağış kayıtlarında, Ermenice el yazılı 13 kayıt tespit edilmiştir. Bu kayıtlardan okunabilenlere göre; Harukiyan İrzan ve Hizan Kananvi isimli kişiler, camideki Müslüman kızlar için 50 Manat, okul için (medrese kastedilmektedir) 50 Manat ve ayrıca 20 Manat tutarında bir bağış yapmışlardır. Bu isimler dışında, “Churitsi Olramikh Tatevos Malaki (Mghakyan), 4 Ruble 5 Kapik”, “V. Varapetyan V.?, 3 Ruble”, “Hovhannes Grigorants ..?, 5 Ruble”, “Vore (1. tekil kişi zamiri) Hsaratov JrChuritss (Christrits), 3 Ruble”, “Sarkis Shartsyan ..?, 1 Ruble”, ifadelerine de rastlanmaktadır. Bk. (SKCMD 99, 104, 105) Defterde kullanılan Ermenice’nin, günümüz Gürcistan ve Ermenistan’daki Ermenilerin kullandığından farklı olarak Anadolu’ya özgü olduğu tespit edilmiştir. Söz konusu kayıtları çeviren Samtskhe-Javakheti Devlet Üniversitesi öğrencisi Mariam Petrosian’a teşekkürü borç biliyorum.

²¹ Köy halkından öğrendiğimiz kadarıyla Hacı Şakir Efendi, hacdan dönüşünde Arabistan’daki bir cami plânından etkilenerek bu caminin plânını çizen kişidir.

²² Necdet Kanbir Bey’in belirttiği kadarıyla Yusuf Ağa, Kanberzade soyundan amcazadesi olabilir.

Bu paragrafın hemen ardından, caminin yeniden inşası için para bağışlayanların isimleri listelenmeye başlanmıştır. Bu liste 98 numaralı sayfaya kadar devam etmektedir. Üç sütun hâlindeki listelerde, en geniş olan sütun içine para bağışında bulunanlar isimleri ve/veya unvanları ve çoğu zaman köyleri ile birlikte yazılmıştır. Bu sütunun sağında kalan iki sütundan birine “Manat”²³, diğerine ise “Kapık”²⁴ başlığı atılarak bağışlanan paraların miktarları, hangi para biriminden ise, o sütunun altına gelecek şekilde kaydedilmiştir. Defterde Suhara Köyü Camii'nin yeniden inşası için yardımda bulunan 500 kadar isim kayıtlıdır. Ancak bazı ifadelerden, bir kişi aracılığıyla topluca bağışta bulunanların varlığı anlaşıldığından, bu sayının daha da fazla olduğu öngörülebilmektedir. Defterdeki ikinci bölüm olan 65 ve 64 numaralı sayfalar, caminin yeniden inşası sürecinde yapılan harcamaların ve ödemelerin kayıtlarını içermektedir. 65 numaralı sayfanın başındaki üç satırlık paragrafta bu bilgi açıkça verilmiştir. Paragrafın Osmanlıca okunuşu ve günümüz Türkçesiyle yazılışı şöyledir:

“Bin üç yüz yirmi beş senesi sene-i hicriyesi ve bin dokuz yüz yedi senesi sene-i milâdiyesi mah Rebi'us-Sani'nin²⁵ ya'ni şehri-Mayıs ibtidâi günü tarihleriyle bi't-tevfika' inayet-i Rabbani Çıldır Kazası kuralarından Sühara (سوخارا) Karyesi'nde müceddeden i'mar ve inşa edilen ma'a medrese fevkani ve tahtani cami-i şerifin gergeli duvarlarına ve gerge üzerlerinin örttürülmesine dair ma'mulat sarfiyatına verilen meblağın miktarını mübin natıklı masraf-ı müteferrikalar defteridir ki ber-vech-i zir zikr ve beyan olunur.”

Bu bilginin ardından yine aynı şekilde üç sütun hâlinde bu süreçte gerçekleştirilen işlemler, yapılan hizmet ve mal alımları listelenerek, bunlara karşılık yapılan ödemeler Manat ve Kapık para cinsinden kaydedilmiştir. Defterin bu ikinci bölümü, Osmanlı şer'iyye sicillerindeki tamir ve termim hüccetlerini kısmen anımsatmaktadır. Tamir ve termim hüccetleri, vakıflara ait taşınmazların tamir ve onarımı için yapılan masrafların ve bunların harcama kalemlerinin, kadı tasdikiyle kayıt altına alındığı muhasebe defteri niteliğindeki kayıtlardır²⁶. Defterin 64 numaralı sayfasında da devam eden listedeki harcamalar ve işlemler o dönem camiden sorumlu kişi, muhtemelen cami imamı, tarafından ve birinci tekil kişi dilinden, çoğunlukla “aldım, verdim” sözleriyle, ifade edilmiştir. Listenin tümü dikkate alındığında tavan

²³ Azerbaycan'da kullanılan para birimidir.

²⁴ Rusça bir sözcüktür. Rublenin yüzde biri değerindeki para birimini ifade etmektedir.

²⁵ Hicri takvimdeki dördüncü ay olan Rebi'ül-Ahir'e, Rebi'üs-Sani de denilmektedir. Rebi'ül-Ahir ağaçların çiçek açtığı zamanı, Rebi'üs-Sani ise meyvelerin olgunlaştığı zamanı ifade etmek için kullanılmıştır.

²⁶ Tamir ve termim hüccetleri hk. Bk. (Kala, 2017: <http://docplayer.biz.tr/16706053-Orneklerle-vakif-belgeler-hazirlayan-prof-dr-ahmet-kala.html>)

ve çatı örtüsü için yapılan ödemelerin; mal alımı, hizmet alımı, kira parası ve diğer ödemeler şeklinde dört grupta değerlendirilebileceği görülmektedir. Buna göre satın alınan malzemeler; boya, poşet kireç, odun, direk, koşad/goşat (فوشاد)²⁷, mih, tahta, kapı takımı, kapı arka demiri, menteşe, işgap Frenki (Terekeme dilinde, Frenk tarzı dolap (Taş, 2015: 403), demir halkası, cam, demir kürek, soba, soba borusu, su küleği (Terekeme dilinde, su taşımaya yarayan kulplu tahta kova), güğüm, lânba, lânbalı için tel demir, lânba seki-si, beziryağı ve defter parası olarak tespit edilmektedir. Hizmet alımları olarak duvar ustası, dülgerci, soba tamircisi, hızarıcı ve at kiralama görülmektedir. Bunlar dışında kayıt altına alınan masraflar arasında; para murabahası²⁸, defter için ödenen para, kira parası ve ustalara çay ve şeker parası da yer almaktadır. Listede Müslüman ve gayr-i Müslim ustaların birlikte çalışmış olmaları dikkati çekmektedir. Listeye göre, caminin inşasında çalışmış veya çoğunlukla da inşa sürecinde sorumlu kişi/imam ile malzeme alışverişi yapmış isimler arasında gayri-Müslimler (*Arkon, Hızarıcı Vagoserteri Avetis Oğlu, Tatoz Ağa, Tatos Ağa Mafakyani, Kara Yani, Bogos Karabta Oğlu, Arton Ağa*) dikkati çekmektedir. Buna göre, duvarcı Bogos Karabta oğluna 90 Manat verilmiş,²⁹ Ardahan'da Kara Yani'nin oğlundan 4 tane ikişer çift ahşap direk alınmıştır³⁰. Ahılkelek'de Tatoz Ağa'dan bir aded lânba ve menteşe satın alınmıştır³¹. Artun/Arton'dan bir aded soba satın alınmıştır³². Kayıtlarda rastladığımız "*İran teb'asından Kuytu Kazası'nda Yenes Karyesi'nde Meşditari? Verdi'nin haremi Tekziban, 5 Manat*" ifadesinden ise Çıldır'da İran kökenli müslümanların da yaşadığını öğrenebilmekteyiz³³. Defterdeki son bölüm olan 5 numaralı sayfada ise, caminin döşenmesi için bağışta bulunanlar ve bağışladıkları eşyalar miktarlarıyla birlikte listelenmiştir. Defterin kimi sayfalarında Latin harfli ve yakın dönemlere tarihlenen kayıtların da olduğunu belirtmiştik. Buna göre, 7 numaralı sayfada söz konusu defterle ilgili olarak, mavi dolmakalemle, "*Şubat 5-2-934. Çıldır'ın Suhara Köyü'nden Kara Halil Oğulları'ndan Ahmet Ağa Oğlu namla Derviş Ağa'dan kalan yadigâr büyük defterdir. Torunu Resul Efendi'ye son kalmıştır. Karahalilzade Mehmet Resul*" yazılmıştır. Hemen altında, sayfanın ortasındaki paragrafta ise: "*İsmail v. Hanım. B. Temraz?. B. Musa A. Leyli. O. Resul. O. İsrail. O.*

²⁷ Terekeme dilinde, binalardaki taşıyıcı ağaç kolon, kiriş. (Taş, 2015: 405)

²⁸ Osmanlı'da faizle para alıp vermeye, özellikle kanuni sınırın üstünde faiz şartı içeren borç mukavelesine ve aşırı kârla satış yapmaya murâbaha; faizle para verenlere murâbahacı deniyordu. (Dönmez, 2006: 151)

²⁹ "Korah Karyesi'nde duvarcı Bogos Karabta Oğlu'na 90 Manat" Bk. (SKCMD: 65)

³⁰ "Ardahan'da Kara Yani'nin oğlundan alınan 4 direk 2 koşad/goşad 72 Manat" Bk. SKCMD: 65

³¹ "Ahılkelek'de Tatoz Ağa'dan alınan lânba 1 aded 3 Manat, 50 Kapık", "Molla Tahir'in eliyle Ahılkelekli Tatoz Ağa'dan alınan menteşeler 24 çift 4 Manat, 40 Kapık" Bk. (SKCMD: 65)

³² "Artun/Arton'dan alınan soba 1 aded 3 Manat 50 Kapık" Bk.(SKCMD: 65)

³³ Bk. (SKCMD: 99)

Tahir. K. Mina. K. Sine. K. Sona hisselerinden olduğu tasdik eden defterdir. Kalender asker olduğu sene ve tarih şudur: 20.10.933. Yazan Resul" ifadeleri okunmaktadır. 8 numaralı sayfada yine mavi dolmakalemle "Caminin imamı Celal Molla Ali Efendi'ye teslim olundu. Muhtar Ali Murat eli ile 1340 (M. 1921-1922) senesindeki aldığı parayı verdi" notu düşülmüş; hemen altına bir satır hâlinde "20.05.941 Dedeoğlu Molla Ağa'dan teslim alındı 12 lira 50 kuruş, Yekun 1250" yazılmıştır. 11 numaralı sayfada, mavi tükenmez kalem ile "Çıldır (Suhara) Yakınsu Köyü'nden camiye verilen hayrat için bahşış eşyaların ismi ve cinsleri aşağıya çıkarılmıştır. 1.2.1965" yazılarak eşyalar listelenmiştir³⁴. 12 numaralı sayfada, "12-3-965'te yazdık" başlığı altında, "Çıldır Yakınsu Köyü caminin minare ve çatıyı yaptırırken yardım edenlerin isim ve verdiği para aşağıda gösterilmiş", "Haziran 29.964'te temel atılmıştır, 28.08.964 Cuma günü inşaat sona erdi, bugün 3.9.964 minareye alemi takıldı, çatı ve minare 50 bin liraya yapılmıştır" bilgileri not düşülerek, en altta yardımlar listelenmiştir³⁵. 45 numaralı sayfada ise yine Latin harfli, "1933 senesi, Dedeliğim Monla Deroiş'ten kalan, cami-i şerifin tamirine kimlerden ne alınmış ve nereye sarf olduğunu beyan eden bir defter yadigâr kalmıştır 25-11-1933" ifadesi yer almaktadır.

Bu defter, 1907-1911 yılları arasını kapsayan dönemde camide yapılan tamir ve onarımlar hakkında bilgiler sağlamasıyla ve yapının son hâlini alışındaki süreci yansımasıyla önemli bir tarihî belge niteliğindedir. Bu belgeden Suhara Köyü Camii'nin daha önceki dönemlerde de var olduğunu teyit edebildiğimiz gibi caminin önceki hâlinin yapıya bitişik medreseli ve ahşap olduğunu da öğrenmekteyiz. Diğer taraftan, söz konusu masraf defteri Çıldır ve Ardahan halkının, milli ve manevi değerlerinin yansıması olan bir kültür varlığını her ne koşulda olursa olsun koruma refleksini ve şuurunu da göstermesiyle belgesel bir öneme sahiptir. Defterde, caminin inşası için para yardımı yapan Ermenilerin de kayıtlı olması, bu dönemde Türk ve Ermeni halkların inanç, ibadet gibi en hassas konuda dahi barış ve dayanışma içinde olabildiklerini açıkça göstermektedir.

³⁴ Liste şöyledir: "1- Hüseyin oğlu Kaya Deşdemir, iki tane lüküs lâmbası 200 mumluk. 2- Hüseyin oğlu Daşdemir, bir günlük napızar tarlası verilmiş. ("Napzar" sözcüğü Garbi Azerbaycan dilinde "toprak" anlamına gelmektedir. "Tarla, her yıl ekilebilen, toprağı verimli tarla" anlamlarına gelmektedir. Bk. (Taş, 2015: 407; http://www.tdk.gov.tr/index.php?option=com_ttas&view=ttas&kategori=derlay&kelime1=napuzar) 3- İskender oğlu Serdar (Yıldız) Ünsal, bir lüküs lâmbası 200 mumluk Solar marka. 4- Dede kişi oğlu Aydemir Karahan, bir renkli kilim. 5- Asker oğlu Uğurlu Çunal?, bir renkli kilim. 6- Süleyman oğlu Hafız Şafak 961 tarihli renkli bir kilim. 7- Kerim oğlu Şefket Gündoğdu, bir keçe. 8- Oruç oğlu Halil, bir namazlık"

³⁵ Yardım listesi şöyledir: "1- Yahya Gündoğdu (bin yüz otuz beş) (1135 lira), 2- Bayram Gündoğdu (sekiz yüz) (800 lira), 3- Halil Gündoğdu (yetmiş) (70 lira), 4- Bayram Durak (yüz) (100 lira), 5- Namaz Gündoğdu (beş yüz) (500 lira), 6- Navruz Gündoğdu (altmış) (60 lira), 7- İlyas Gündoğdu (kırk) (40 lira), 8- Mevlüt Gündoğdu, (altmış) (60 lira), 9- Hali Murat Kanbir (iki yüz elli iki) (252 lira), 10- Müdür Erdoğan (yüz elli) (150 lira), 11- Kaya Kapağan (iki yüz) (200 lira), 12- Bayram Gümüş (yüz doksan iki) (192 lira), 13- Şenlik Kanbir (yüz on) (110 lira), 14- Yadigâr Koca (yüz yirmi) (120 lira), 15- Hüseyin Karahan (yüz elli) (150 lira), 16- İsrail Karahan (yirmi beş) (25 lira), 17- Resul Karahan (elli) (50 lira), 18- Kerim Gündüz (doksan dört) (94 lira), 19- İbrahim Şeker (kırk) (40 lira), 20- Mahmut Kanbir (dört yüz lira kıymetinde camiye hoca evi yeri arsa), 21- Nesip Yüzel (kırk) (40 lira), 22- Binali Akkoç (altmış) (60 lira), 23- Kamil Gürbüz (yüz yirmi) (120 lira)"

SONUÇ

Suhara Köyü Camii plân olarak ahşap direkli camilerin Anadolu'daki örneklerindedir. Ahşap direkli camilerin Anadolu'ya Türkler tarafından Orta Asya'dan getirilmiş olduğu bilinmektedir. Çok ayaklı olan ahşap direkli camiler, 12. ve 13. yüzyıl Anadolu camileri arasında birincil tipi camileri oluşturmaktadır. Bu tipin başlıca özellikleri, harim tavan ve tabanının ahşap olması ve tavan örtününün ahşap ayaklarla taşınmasıdır. Bunun yanında, son cemaat yeri sundurması, kadınlar mahfili, vaiz kürsüsü, minber ve minare de ahşap olabilmektedir (Kuran, 1973: 121).

Suhara Köyü Cami ile plân olarak karşılaştırılabileceğimiz camiler Ardahan merkez köylerinden Ölçek Köyü'ndeki cami (Çizim 4) ve Posof Kalkankaya Köyü camidir (Çizim 5). Ölçek Köyü Camii (1895), yuvarlak ve çokgen plânlı dört ahşap ayağın ikişerli yerleştirilmesiyle mihrap ekseninde üç sahna ayrılmış dikdörtgen plânlı bir camidir. Posof- Kalkankaya Köyü Camii ise ilk yapıldığı dönemde muhtemelen ahşap olan dört kare ayağın ikişerli sıra hâlinde yerleştirilmesiyle, mihrap ekseninde üç sahna ayrılmış kareye yakın dikdörtgen plânlı bir camidir.

Suhara Köyü Camii'nin bezemelerini oluşturan ahşap süslemelerin benzerlerine, Posof-Türkgözü Köyü Camii (H.1286/1869-70), Posof-Kalkankaya Köyü Camii (H.1327/M.1910-11), Posof-Sarıdarı Köyü Camii (H.1337-1342/M.1919-1924) ve Posof-Taşkiran Köyü Camii (M.1889)'nde de rastlanmıştır. Suhara Köyü Camii'nde görülen süsleme öğeleri, Osmanlı İmparatorluğu'ndaki Batılılaşma dönemine ait süsleme repertuarının Anadolu coğrafyasındaki taşra tipi yansımaları olarak değerlendirilebilir. Diğer taraftan, süsleme öğelerinin Rus ve Baltık ülkelerindeki Batılı repertuarla benzerlikleri de araştırılmayı beklemektedir. Bu bağlamda, benzerleriyle birlikte caminin süsleme programı ayrı bir çalışmanın konusu olabilir.

Osmanlı dönemi arşiv belgelerine Kanberzade Cami-i Şerifi adıyla geçmiş olan yapının "cami-i şerif" şeklinde anılışından yola çıkarak, mekân kapasitesi anlamında dönemi için büyük bir cami olduğu anlaşılmaktadır. Bugün konuştuğumuz yerli halk da 1970'li yıllara değin ibadet için civar köylerden bu camiye gelindiğini belirterek yapının bu özelliğine dikkati çekmektedirler.

Caminin bilinen en erken onarımı 1806 yılında gerçekleşmiştir. Bu dönemde ahşap konstrüksiyonlu olduğu anlaşılan yapı bugünkü kagir hâliyle 1907 yılında yeniden inşa edilmiş, bu tarihten 1911 yılına kadar da muhtelif onarımlardan geçmiştir. Eski ahşap minaresi yerine yapılmış olan taş minare 1964 tarihli olup yapının doğu cephesinde düzenlenmiştir. 1990'lı yıllarda cami iç mekânı kısmen yenilenerek, çinilerle kaplanmıştır. Tarihi cami ile ilgili yapılmış olan en son onarım ise belediye tarafından yakın tarihlerde yapılan çatı sacı onarımıdır.

Zaman içinde yapılmış olan ve yapının orijinalliğiyle büyük uyumsuzluk gösteren unsurların da acilen kaldırılarak, tarihî caminin daha kapsamlı olarak ele alınması ve bir restorasyona tabi tutulması yapının tarihî kimliğine lâayık bir tutum olacaktır. Zira, bugünkü adıyla Suhara Köyü Camii, tarihî ismiyle Kanberzade Cami-i Şerifi, yapının Çarlık Rusya idaresi dönemindeki kısıtlı özgürlük ortamına rağmen halkın bağışlarıyla ayakta tutulduğu göz önünde bulundurulduğunda, Çıldır'daki Müslüman Türk toplumunun milli ve ahlâki karakteri olan hamiyetperverliğin mimari anlamdaki temsilidir denilebilir. Bu kimliğiyle cami, Çıldır'ın olduğu kadar Ardahan'ın da toplumsal ve kültürel tarihine ışık tutan önemli bir yapıdır.

KAYNAKÇA

Arşiv Belgeleri

SKCMD: Suhara Köyü Camii Muhasebe Defteri, M. 1907-1911. (Çıldır Suhara Köyü Camii Kitaplığı)

EVS: EVS, H. 1288/M. 1871-1872, 150.

Berat, M. 1806 (Necdet KANBİR arşivi)

Ferman, M. 1806, (Necdet KANBİR arşivi)

Basılı Yayınlar

Ababay, Feridun (1987). Çıldır Tarihi, Ankara.

Alptekin, Ali Berat (1989). Aşık Şenlik Bibliyografyası, Hayatı Sanatı ve Şiirlerinden Örnekler, Ankara: Kültür Bakanlığı Yayınları.

Arslan, Ensar (2007). Çıldır Aşık Şenlik Hayatı-Şiirleri-Karşılaşmaları-Hikâyeleri, Diyarbakır: Dicle Üniversitesi Yayınları.

Cantay, Gönül (1999). Ardahan'da Türk Mimarisi, Ardahan Valiliği Kültür Yayınları/1.

Çınar, İkrâm (2015). Atabek Yurdu, Jeopolitik Yaklaşım, 1. Baskı, İstanbul: IQ Yayınları.

Dönmez, İ. K. (2006). Murabaha, Türkiye Diyanet Vakfı Ansiklopedisi (s. 148-152), İstanbul: Türkiye Diyanet Vakfı Yayınları.

Gökşen, Cengiz (2012), Aşık Şenlik'in Kars'ın İşgal Yıllarında Söylediği Koçaklama ve Destanların Halk Üzerindeki Etkisi, Uluslararası Türkçe Edebiyat Kültür Eğitim Dergisi, 1/3, s. 118-135.

Gündoğdu, Hamza (2001). Tarihi Kalıntıları ile Çıldır, Ankara: Çıldır Kaymakamlığı Kültür Yayınları.

Gündoğdu, Hamza (2000). Kaleler ve Kuleler Kenti Ardahan, Ankara: Ardahan Valiliği Kültür Yayınları/4.

Kuban, Doğan (1973). Türkiye Sanatı Tarihi, İstanbul: Gerçek Yayınevi.

Kuran, Abdullah (2012). Selçuklular'dan Cumhuriyet'e Türkiye'de Mimarlık, İş Bankası Kültür Yayınları.

Kütükoğlu, Mübahat (1994). Osmanlı Belgelerinin Dili, İstanbul.

Arslan, Ensar (2007). Çıldır Aşık Şenlik, Hayatı, Şiirleri, Karşılaşmaları, Hikâyeleri, Ankara.

Patacı, Özlem Oral (2018), Ardahan'ın Çıldır İlçesi'ndeki Suhara Köyü Camii'ne Ait Arşiv Belgeleri, DTCF Dergisi, 58.1, s. 775-803.

Patacı, Sami (2016). Ardahan Kale ve Kuleleri, (Ed. S. Patacı). Ardahan Kale ve Kuleleri içinde (s. 28-103). Ardahan: Serka, Duru Ofset.

Taş, Rahim (2015). Atam Anam Ay Terekeme, 1. Baskı, Ankara: Gece Kitaplığı.

Tuğlacı, Pars (1985). Osmanlı Şehirleri, İstanbul.

İnternet Kaynakları:

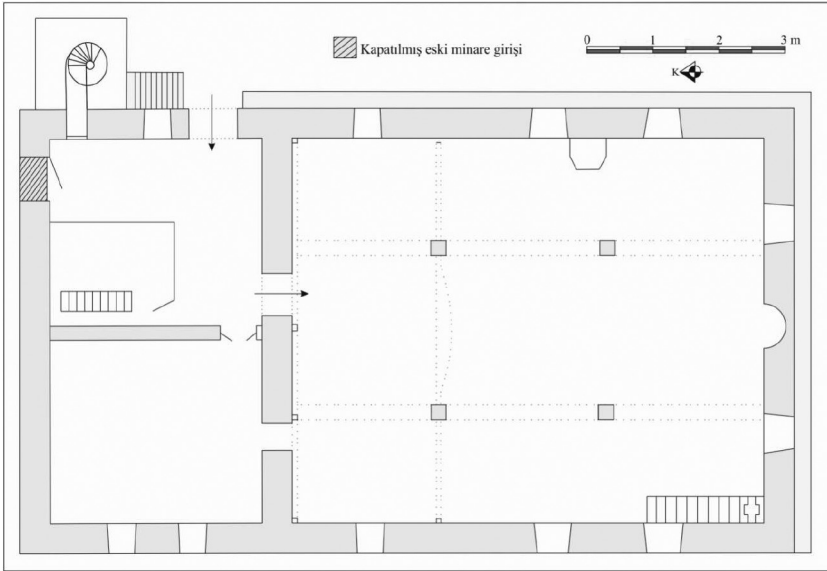
Kala, Ahmet. "Örneklerle Vakıf Belgeleri." <http://docplayer.biz.tr/16706053-Orneklerle-vakif-belgeler-hazirlayan-prof-dr-ahmet-kala.html> (27/03/2017, sa. 13:14)

"Napuzar." http://www.tdk.gov.tr/index.php?option=com_ttas&view=ttas&kategori=derlay&kelime1=napuzar (17/05/2017, sa. 14:46)

FOTOĞRAFLAR VE ÇİZİMLER



Foto. 1. Suhara Köyü Camii Genel Görünüş.



Çizim 1. Suhara Köyü Camii Zemin Kat Plânı.



Foto. 2. Suhara Köyü Camii Doğu Cephe.



Foto. 3. Suhara Köyü Camii Cümle Kapısı.



Foto. 4- Suhara Köyü Camii Cümle Kapısındaki Koçbaşı Benzeri Stilizе Kabartma.



Foto. 5- Suhara Köyü Camii Cümle Kapısı Açıklığı.



Foto. 6- Suhara Köyü Camii Batı Cephesi.

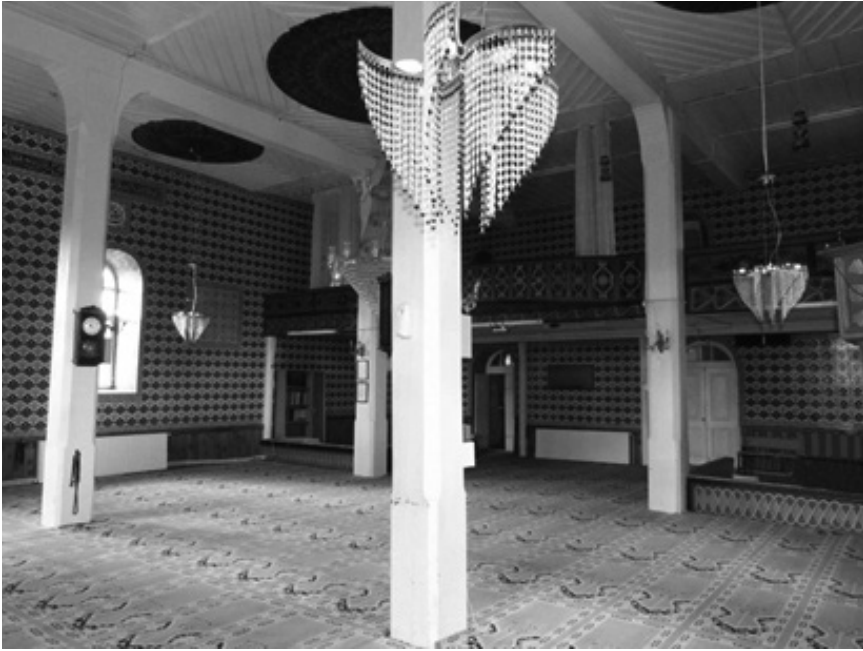
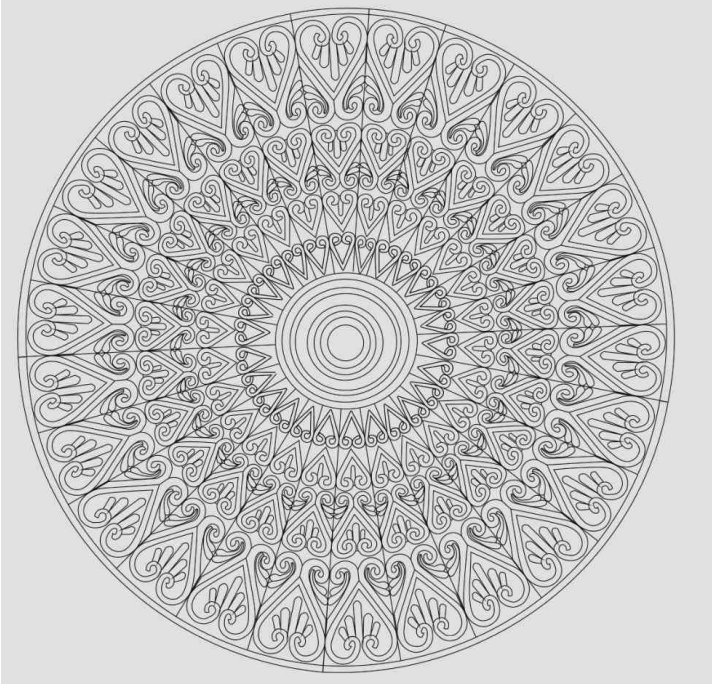


Foto. 7- Suhara Köyü Camii Harimden Görünüş.



Foto. 8. Suhara Köyü Camii Tavan Göbeği.



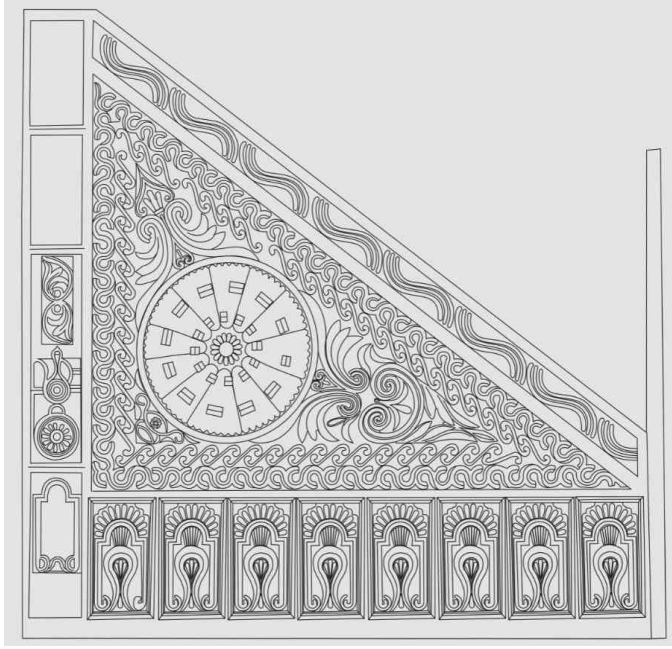
Çizim 2. Suhara Köyü Camii Tavan Göbeği Çizimi.



Foto. 9- Suhara Köyü Camii Kadınlar Mahfili.



Foto. 10- Suhara Köyü Camii Minberi Yan Aynalığı.



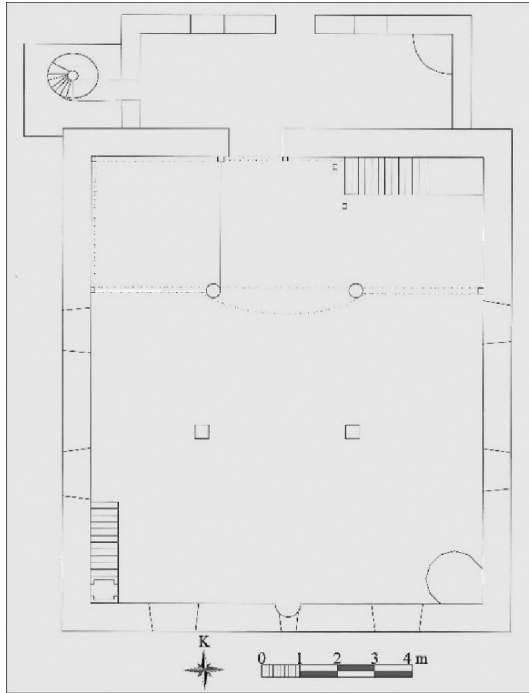
Çizim 3. Suhara Köyü Camii minberi yan aynalığı çizimi.



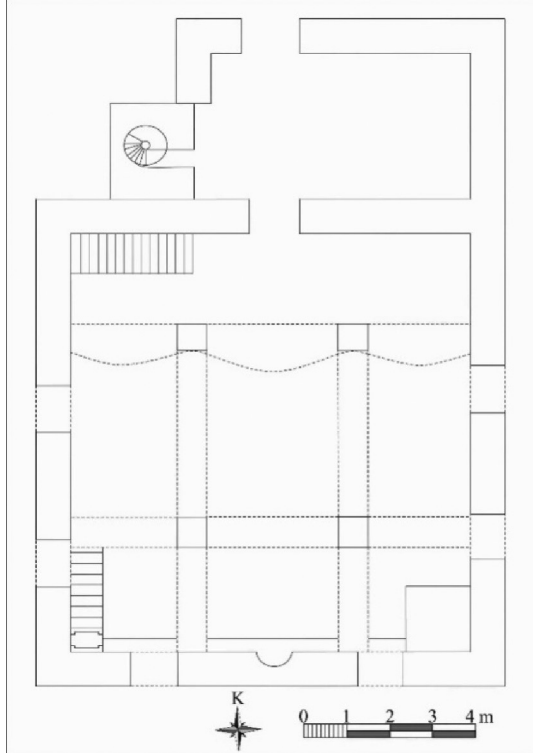
Foto. 11. Suhara Köyü Camii Vaiz Kürsüsü.



Foto. 12. Suhara Köyü Camii Alt Kat Medrese Odası.



Çizim 4- Ölçek Köyü Camii Zemin Kat Planı.



Çizim 5- Kalkankaya Köyü Camii Zemin Kat Planı.

EDİTÖR
DOÇ. DR. İHSAN KURTBAŞ

ARDAHAN DEĞERLEMELERİ -I-

SOSYO-POLİTİK, KÜLTÜREL VE İKTİSADİ BAĞLAMDA
DEĞERLER, POTANSİYELLER VE YAKLAŞIMLAR



EDİTÖR
DOÇ. DR. İHSAN KURTBAŞ

ARDAHAN DEĞERLEMELERİ -I-

SOSYO-POLİTİK, KÜLTÜREL VE İKTİSADİ BAĞLAMDA
DEĞERLER, POTANSİYELLER VE YAKLAŞIMLAR

Ahmet Kutsi Tecer'in, Anadolu'nun henüz keşfedilmemiş değerlerini hatırlatan o meşhur şiirine atıfla, 'orda bir yer var uzakta...' demekten kendimizi alıkoyamıyoruz, konu Ardahan olunca... Coğrafi uzaklığının da beraberinde getirdiği, görece bir yalıtılmışlık içerisinde olan Ardahan ili ile ilgili pek az akademik çalışma vardır. Bu bakımdan, nice değer ve potansiyelleri henüz tam anlamıyla keşfedilmemiş ve kayda geçirilmemiş olan Ardahan'la ilgili yapılacak her türlü bilimsel çalışma, büyük önem taşımaktadır.

Bu bağlamda kitabın hazırlanmasındaki temel amacımız; Ardahan'ın kronik sorunlarının yakından incelenmesinin yanı sıra, ilin hâlen bakir sayılabilecek pek çok değerleri, varlıkları ve potansiyelleriyle ilgili geniş ve ayrıntılı bir bilimsel envanter oluşturabilmektir. Nitekim Ardahan, taşıdığı kadim birikimi ve gücüyle, ayrıca ekonomik, sosyal ve kültürel alandaki zenginlikleriyle, ülkemizin kalkınmış mekânlarından biri olmaya muktedir; geçmişten günümüze özü her daim gür, güzide bir Anadolu toprağıdır.

Ardahan siyaseti, tarih ve arkeolojisi, edebiyat ve kültürü, sosyo-ekonomisi, hayvancılığı ve arıcılığını konu alan ve değerlendiren 21 bilimsel makaleden oluşan bu kitap, bir şehir monografisidir. Ancak Ardahan ili, tarihi, yer altı ve yerüstü pek çok zenginlikleri ile tek bir kitapta, bütünüyle tüketilemeyecek ölçüde, geniş bir değer spektrumuna sahip olduğundan, "Ardahan Değerlemeleri I", serimizin ilk kitabıdır.

Yerel yöneticilerden, siyasal aktörlere, akademisyenlerden bürokratlara kadar çok farklı kesimlerin ilgisini çekebileceğine inandığımız bu kitabın, disiplinlerarası niteliği ile Ardahan'la ilgili önemli bir boşluğu dolduracağını düşünüyoruz.



NOBELBİLİMSELESERLER

NOBEL AKADEMİK YAYINCILIK EĞİTİM DANIŞMANLIK TİC. LTD ŞTİ.
Markasıdır.

Rasimpaşa Mah. Rıhtım Cad. Nemlizade Sok. Güleryüz Apt.
No:9 Daire:3 Kadıköy / İSTANBUL Tel-Faks: +90 216 418 20 10
nobel@nobelyayin.com|okuyucu@nobelyayin.com

www.nobelyayin.com

nobelyayin | nobelkitap | nobelcocuk | nobelyasam | nobelcocukyayin



ARDAHAN DEĞERLEMELERİ

-|-

Sosyo-Politik, Kültürel ve İktisadi Bağlamda Değerler, Potansiyeller ve Yaklaşımlar

Editör

Doç. Dr. İhsan Kurtbaşı

Yazarlar

Doç. Dr. İhsan Kurtbaşı
Adem Keser
Dr. Öğr. Üyesi Ali Haydar Soysüren
Dr. Öğr. Üyesi Ahmet Uyanıker
Emre Gezer
Dr. Öğr. Üyesi Sami Patacı
Dr. Öğr. Üyesi Özlem Oral Patacı
Dr. Öğr. Üyesi Hamza Kolukısa
Prof. Dr. Şüreddin Memmedli
Dr. Öğr. Üyesi İkrâm Çınar
Prof. Dr. Adem Üzümcü
Arş. Gör. Tarık Duran
Arş. Gör. Ramazan Taşçı
Prof. Dr. Ali Çımat
Dr. Öğr. Üyesi Güven Gürkan İnan
Dr. Öğr. Üyesi Arzu Kılıç
Prof. Dr. Berrin Filizöz
Arş. Gör. Dr. Mehmet Gür

Dr. Öğr. Üyesi Ömer Bilen
Dr. Öğr. Üyesi Abdullah Topcuoğlu
Dr. Öğr. Üyesi Kutay Üstün
Dr. Öğr. Üyesi Özlem Eştürk
Doç. Dr. Seymur Ağazade
Dr. Öğr. Üyesi Ertan Doğan
Arş. Gör. Ömer Atalay
Doç. Dr. Ötügen Senger
Öğr. Gör. Kemal Yazıcı
Doç. Dr. Aziz Gül
Doç. Dr. Mahir Murat Cengiz
Prof. Dr. Ahmet Güler
Dr. Selim Bıyık
Zir. Müh. Gökhan Kavak
Yük. Müh. Abdurrahman Aydın
Arş. Gör. Emre Uğurlutepe
Prof. Dr. Osman Kaftanoğlu



ARDAHAN DEĞERLEMELERİ -I- Sosyo-Politik, Kültürel ve İktisadi Bağlamda Değerler, Potansiyeller ve Yaklaşımlar

Editör: Doç. Dr. İhsan Kurtbaş

Bilimsel Eserler No. : 193
ISBN : 978-605-2149-92-8
Basım Sayısı : 1. Basım, Mart 2019

© Copyright 2019, NOBEL BİLİMSEL ESERLER SERTİFİKA NO.: 20779

Bu baskının bütün hakları Nobel Akademik Yayıncılık Eğitim Danışmanlık Tic. Ltd. Şti.ne aittir. Yayınevinin yazılı izni olmaksızın, kitabın tümünün veya bir kısmının elektronik, mekanik ya da fotokopi yoluyla basımı, yayımı, çoğaltımı ve dağıtımı yapılamaz. 'NOBEL BİLİMSEL ESERLER' Bir Nobel Akademik Yayıncılık markasıdır.

Genel Yayın Yönetmeni : Nevzat Argun -nargun@nobelyayin.com-
Yayın Koordinatörü : Gülfem Dursun -gulfem@nobelyayin.com-

Redaksiyon : Samet Tekin -samet@nobelyayin.com-
Sayfa Tasarım : Leyla Kurt -leyla@nobelyayin.com-
Kapak Tasarım : Mehtap Yürümez -mehtap@nobelyayin.com-
Baskı ve Cilt : Atalay Matbaacılık / Sertifika No.: 15689-
Büyük Sanayi 1 Cad. Elif Sok. No.:7/236-237 İskitler / ANKARA

Kütüphane Bilgi Kartı

Kurtbaş, İhsan.

ARDAHAN DEĞERLEMELERİ -I- Sosyo-Politik, Kültürel ve İktisadi Bağlamda Değerler, Potansiyeller ve Yaklaşımlar / İhsan Kurtbaş

1. Basım. XXII+ 532 s. 16x23,5 cm. Kaynakça var, dizin yok.

ISBN: 978-605-2149-92-8

1. Siyaset 2. Kültür 3. Ekonomi 4. Ardahan

Genel Dağıtım

ATLAS AKADEMİK BASIM YAYIN DAĞITIM TİC. LTD. ŞTİ.

Adres: Bahçekapı mh. 2465 sk. Oto Sanayi Sitesi No:7 Bodrum Kat Şaşmaz-ANKARA - siparis@nobelyayin.com-

Telefon: +90 312 278 50 77 - **Faks:** 0 312 278 21 65

E-Satış: www.nobelkitap.com - www.atlaskitap.com - **Bilgi:** esatis@nobelkitap.com - info@atlaskitap.com

Dağıtım ve Satış Noktaları: Alfa Basım Dağıtım, Ana Basım Dağıtım, Arasta, Arkadaş Kitabevi, Başarı Dağıtım, D&R mağazaları, Dost Dağıtım, Güneş Dağıtım, Kitapsan, Nezh Kitabevleri, Prefix, Remzi Kitabevleri, TveK Mağazaları

SUNUŞ

Üniversiteler, toplumların teknik ve insanî düzeydeki beklenti ve ihtiyaçlarını karşılamak üzere bilgiyi üreten, ürettiği bilgiyi işleyerek, bölgesi, ülkesi ve insanlık için anlamlı ve yararlı çıktılara dönüştüren bilimsel merkezlerdir. Ardahan Üniversitesi, hedef olarak Kafkasya, Orta Asya ve Uzak Doğu'ya açılan bir bilim kapısı olmayı, kendi hinterlandındaki bu geniş coğrafyanın ihtiyaçlarını gözeterek bilimsel faaliyetler yapmayı, işbirlikleri geliştirmeyi ve bölgesel kalkınmada içinde bulunduğu coğrafyanın ufku olmayı misyon edinmiş bir üniversitedir. Bu misyon doğrultusunda Üniversitemiz, fikri ve vicdanı hür, milli ve kültürel değerlerine bağlı, eleştirel düşünen, girişimci, başarılı ve üstün nitelikli bireyler yetiştirme hedefi doğrultusunda, hitap ettiği coğrafyanın potansiyellerini açığa çıkararak, katma değerler üretme yolunda emin adımlarla ilerlemektedir.

Bu doğrultuda kuruluşundan bu yana henüz on bir yıl geçmiş olan Üniversitemiz, bir yandan güçlü bir fizikî alt yapı oluşturmaya çalışırken, öte yandan özgür çalışma ortamı içerisinde, çalışanlarının mensup olmaktan gurur duyduğu, niceliksel ve niteliksel bakımdan yetkin akademik kadrosuyla eğitim/öğretim faaliyetlerine başarıyla devam etmektedir. Bu kapsamda, küreselleşen dünyayı iyi okuyup, bölgemizin ve ülkemizin gerçeklerini göz ardı etmeden, kalite odaklı araştırma ve projeler üretmenin, patent çalışmaları yapmanın gayreti içinde olan Üniversitemiz; şehirle bütünlük bir şekilde, kamu ve özel sektör işbirliğini sağlayarak, bilgiyi teknolojiye dönüştürmeye odaklanmıştır. Bu hedef çerçevesinde, Üniversitemiz, ilimizin, bölgemizin ve uzandığı coğrafyanın geliştirilmeye açık somut/soyut zenginliklerini gün yüzüne çıkarmaktadır. Kanaatimce Ardahan gibi kadim bir ilimizin, bilimsel olarak etraflıca incelenmesi için Üniversitemiz, önemli bir ortam sağlamaktadır.

Tarihsel düzeyde, Üniversitemize adını veren Ardahan ilimiz, geçmişte Türklerin Anadolu'ya giriş ve geçit kapısı iken; günümüzde Kafkasya ve Orta Asya'ya açılan kapımız olma özelliği ile jeopolitik önemini korumaktadır. Açılması beklenen Bakü-Tiflis-Kars demiryolu ve Borçka'da inşası planlanan Muratlı Gümrük Kapısı ile birlikte, Ardahan ve çevresi, ülkemiz açısından stratejik bir öneme sahip olmasının yanı sıra; muazzam düzeyde turistik ve lojistik fırsatlarıyla öne çıkmaktadır. Ekonomik açıdan, sahip olduğu et, süt, tereyağı, kaşar ve bal gibi hayvansal ürünler göz önünde bulundurulduğunda, Ardahan, yapılacak yeni yatırımlarla, sosyo-ekonomik kapasitesi açığa çıkarılması gereken güzide bir ilimizdir. Sosyal düzeyde ise; örf, adet, gelenek, görenek ve folklorik zenginlikleri ile pek çok kıymeti bünyesinde taşıyan Ardahan'ın yerel kaynaklarının bilimsel bilgiler ışığında incelenip, ekonomik ve toplumsal bir kıymete dönüştürülmesi konusunda Üniversitemizin, sorumlu kurumların başında geldiği bir gerçektir.

Bu bağlamda, Üniversitemiz üzerine düşen görevi yerine getirme hususunda, somut projeler üreterek önemli katkılar sağlamaktadır. Nitekim bugüne kadar gerçekleştirdiği birçok bilimsel etkinliğin yanı sıra; Üniversitemizin 10-12 Ekim 2018 tarihlerinde düzenlemiş olduğu I. Uluslararası Siyaset ve Sosyal Bilimler Sempozyumu, bu vizyonun bir tezahürü olarak alanındaki önemli bir boşluğu doldurmuştur. Sempozyumun ana teması olan Ardahan Değerlemeleri başlığı altındaki çalışmaların toplandığı bu kitap, ilimizin sosyal, kültürel, ekonomik ve siyasi yapısıyla ilgili kapsamlı ve özgün bilgilerin ortaya çıkmasını sağlayan ilk 'derleme kitap' olma özelliğini taşımaktadır. Üniversitemizin ön ayak olduğu bu kıymetli çalışmanın, ilgili okurlara yarar sağlamasını içtenlikle temenni ederim.

Prof. Dr. Mehmet Biber
Ardahan Üniversitesi Rektörü

EDİTÖRDEN

Anadolu folkloru ile ilgili önemli çalışmalar yapmış olan şair Ahmet Kutsi Tecer'in, Anadolu'nun henüz keşfedilmemiş değerlerine ilişkin, belli bir yakınma içeren, o meşhur şiirine atıfla, '*Orda bir yer var uzakta...*' demekten kendimizi alıkoyamıyoruz, konu Ardahan olunca... Coğrafi uzaklığının da beraberinde getirdiği, görece bir yalıtılmışlık içerisinde olan Ardahan ile ilgili pek az akademik çalışma vardır. Bu bakımdan, nice değer ve potansiyelleri henüz tam anlamıyla keşfedilmemiş ve kayda geçirilmemiş olan Ardahan'la ilgili yapılacak her türlü bilimsel çalışmanın, çok kritik bir önemi haiz olduğunu düşünüyorum. Bununla birlikte, geniş bir perspektifi gerektirebilecek bu tür çalışmaların yapılması; ilin tarihsel, sosyolojik ve ekonomik açıdan yeniden inşası için gerekli hamleleri tetikleyebilecek ve uzun vadede toplumsal bellek oluşturabilecek bir potansiyel taşımaları bakımından, oldukça büyük değer taşımaktadır.

Bu çerçevede münferit çalışmaların ötesinde, Ardahan'la ilgili kapsamlı bir envanter oluşturma düşüncemiz; aslında nice zamandır köklü bir şekilde içimizde yer etmiş idi. Sözü edilen bu arzumuzu gerçekleştirebilme mecralarımızdan biri, 10-12 Ekim 2018 tarihinde Üniversitemiz ev sahipliğinde gerçekleştirdiğimiz I. Uluslararası Siyaset ve Sosyal Bilimler Sempozyumu oldu. Elinizdeki bu kitap, sözünü ettiğim I. Uluslararası Siyaset ve Sosyal Bilimler Sempozyumu'nun 'Ardahan Değerlemeleri' adlı kategorisinde sunulmuş olan ve hakem değerlendirmesinden geçmiş makalelerden yapılan bir 'seçki' niteliğindedir.

Kitabın hazırlanmasındaki temel hedefimiz; siyasetinden ekonomisine, edebiyat ve kültüründen hayvancılığına kadar, Ardahan'ın pek çok farklı boyutunun bilimsel şekilde ele alınmasıdır. Öncelikli amacımız ise; Ardahan'ın kronik sorunlarının yakından incelenmesinin yanı sıra, ilin hâlen bakir sayılabilecek pek çok değer, varlık ve potansiyelleriyle ilgili geniş ve ayrıntılı bir bilimsel kaynak oluşturabilmektir. Nitekim Ardahan, taşıdığı kadim birikimi ve gücüyle, ayrıca ekonomik, sosyal ve kültürel zenginlikleriyle, ülkemizin kalkınmış mekânlarından biri olmaya muktedir; geçmişten günümüze özü her daim gürr, kıymetli ve güzide bir Anadolu toprağıdır.

Tarihsel açıdan Ardahan'daki Türk varlığı, M.Ö. 720 yılında bir Türk kavmi olan Kıpçaklar'ın ataları olan Kimmerler'e dek uzanır. Şehir, adını 628 yılında Hazar Türklerinin bir kolu olan Arda Türklerinin eline geçmesinden

sonra almıştır. 1069’da Alparslan tarafından fethedilerek Selçuklu Devleti’nin egemenliğine giren Ardahan, 1551 yılında ise Osmanlı İmparatorluğu’na katılmıştır. 1828-1855 yıllarında Kars ve Batum ile birlikte savaş tazminatı olarak Ruslar’a bırakılan Ardahan; 40 yıl sonra, 1918 yılında Osmanlı İmparatorluğu’na iade edilmiştir. Ancak bundan altı ay sonra, Mondros Ateşkes Anlaşması’yla Ermeni ve Gürcülerin işgaline uğramış, ardından 23 Şubat 1921’de düşman işgalinden kurtarılmıştır. Yakın tarihimizde, 7 Temmuz 1921’de vilayet yapılan Ardahan, 1926 yılında ilçe yapılarak Kars’a bağlanmış; 1992 yılında ise tekrar il statüsüne kavuşmuştur. Bu çerçevede Türklerin Anadolu’ya giriş kapısı olan Ardahan, yaklaşık olarak 3 bin yıldır, Türk milletinin şanlı tarihinin kadim bir parçasıdır. Turistik açıdan, ekonomik, kültürel, folklorik, coğrafi ve turistik bakımdan, ülkemizin potansiyel zenginliği oldukça fazla olan illerinden biridir. Neticede pek çok kıymeti bünyesinde bulunduran Ardahan ilini, burada bütün boyutlarıyla ifade edebilmem mümkün olmayacağından, kitabın adının yansıttığı ve çalışmanın üzerine inşa olunduğu temel formülasyonu, aşağıda üç madde altında, kısaca, özetlemek isterim.

İlk olarak, ‘Ardahan **Değerlemeleri**’ başlığında ‘değerleme’ kelimesine bir açıklık getirmek isterim. Değerleme kavramı literatürde, maddi kıymetlerin vergi kanunlarında gösterilen gün ve zamanlardaki değerlerinin saptanması işlemidir. Hukuki açıdan değerlendirme, ‘kıymet takdiri’ anlamında kullanılmaktadır. Gündelik dilde ise, bir malın değerini belirlemek, takdir, değer biçme ve değerlendirmeye yargıda bulunma gibi anlamlara gelmektedir. Bu çerçevede ‘değerleme’ tabiri, Ardahan ilinin yer altı ve yer üstü varlıklarının tespitine hizmet edebilecek akademik yaklaşımları vasıflandırmak üzere kullanılmıştır. Bu çerçevede disiplinlerarası çalışmaları gerektirecek böylesi bir girişim; pek çok kişinin gözünden Ardahan’ın varlık ve potansiyellerine ilişkin bir takım spesifik değerlemelerin sistematik bir sentezinin yapılmasını gerektirir.

İkinci olarak, kitabın alt başlığında, **Değerler, Potansiyeller ve Yaklaşımlar** şeklinde üç ana kavram yer almaktadır. Bu kavramlar, makalelerin içeriğine ve niteliğine uygun olarak belirlenmiştir. *Değerler* kavramı, Ardahan’ın sahip olduğu maddi ve manevi varlıklarını ele alan çalışmaları işaret etmek için tercih edilmiştir. *Potansiyeller* kavramı, Ardahan’ın hâlihazırda görünür olan ve gelecekte açığa çıkarılabilecek gizil güçlerini ifade etmek için kaleme alınan makaleleri yansıtmaktadır. *Yaklaşımlar* kavramı ise, yazarların tespit ettiği Ardahan’a ilişkin sorunlara, çözüm önerilerine ve kişisel yaklaşımlara atfen kullanılmıştır. Dolayısıyla Ardahan’ın siyaseti, tarihi ve arkeolojisi, edebiyatı ve kültürü, sosyo-ekonomisi, hayvancılığı ve arıcılığını ele alarak çeşitli değerlendirmelerde bulunan bu kitap; bir nevi bir şehir monografisidir.

Üçüncü olarak, kitabın başlığında bir numaralandırmaya gidilerek 'Ardahan Değerlemeleri I' ifadesi kullanılmıştır. Buradaki maksadımız; bu çalışmada eksik bırakmış olabileceğimiz bazı hususları, serinin sonraki çalışmalarında telafi yoluna gidebilme hakkımızı saklı tutmaktır. Nitekim Ardahan ili, geniş bir perspektifle, etraflıca, ele alınmayı gerektiren pek çok varlık ve potansiyeli ile tek bir kitapta bütünüyle tüketilemeyecek ölçüde geniş bir değerler spektrumuna sahiptir. Böylesi bir zenginliğin ancak uzun vadeli ve uzun erimli çalışmalarla ortaya çıkarılabileceğine ve serimlenebileceğine inanıyoruz.

Burada bu yazıyı sonlandırırken; kitap fikrinin ortaya çıktığı ilk andan itibaren, engin birikim ve tecrübeleri ile bize yol gösteren, cesaretlendiren ve bizlerden hiçbir desteği esirgemeyen Ardahan Üniversitesi Rektörü, Sayın Prof. Dr. Mehmet Biber Hocamız'a en içten teşekkür ve şükranlarımı sunuyorum.

Yerel yöneticilerden, siyasal aktörlere; akademisyenlerden bürokratlara kadar çok farklı kesimlerin ilgisini çekebileceğine inandığımız bu kitabın, disiplinlerarası niteliği sayesinde, Ardahan'la ilgili önemli bir boşluğu dolduracağını düşünüyoruz.

Doç. Dr. İhsan Kurtbaş

İÇİNDEKİLER

Sunuş.....	III
Editörden.....	V

ARDAHAN SİYASETİ

BÖLÜM 1

SİYASİ MESELE TEMELLİ OY VERME DAVRANIŞI VE SEÇMEN TERCİH VE KARARLARININ OLUŞMASINDA REEL SORUNLARIN ETKİSİ ÜZERİNE BİR ARAŞTIRMA Ardahan İli Örneği

Doç. Dr. İhsan Kurtbaş

Özet.....	3
Giriş.....	5
1. Araştırmanın Metodolojisi	7
2. Araştırma Bulgularının Analizi Ve Değerlendirilmesi.....	9
2.1. Sosyodemografik Özellikler	10
2.2. Genel ve Yerel Sorun Algısı	12
2.2.1. Ekonomi, İşsizlik ve Yoksulluk Sorunu	16
2.2.2. Altyapı Sorunları ve Geri Kalmışlık Sorunu (%27,0).....	18
2.2.3. Terör Sorunu.....	22
2.2.4. Tarım Ve Hayvancılık Politikalarıyla İlgili Sorun.....	22
2.2.5. Siyaset Ve Siyasal Aktörlerle İlgili Sorunlar.....	25
2.2.6. Eğitim Sorunu	27
2.2.7. Diğer Sorunlar.....	29
2.3. Siyasal Tercihlerin Oluşmasına Etki Eden Faktörler Üzerine Kısa Bir Betimleme	29
2.3.1. Siyasal Bilgi/Bilinç Düzeyi ve Siyasal Tercihlerin Oluşmasında Reel Sorunların Etkisi.....	31

2.3.2. Seçmenlerin Kararlarının Netleşme Zamanı Üzerinden Bağlamsal Bir Değerlendirme	32
Sonuç.....	37
Kaynakça.....	41

BÖLÜM 2

SOSYAL MEDYA VE SİYASAL KATILIM İLİŞKİSİ: Ardahan İli Örneğinde Üniversite Gençliği Üzerine Bir Araştırma

Adem Keser

Özet	43
Giriş.....	44
1. Siyasal İletişim Süreci	46
2. Sosyal Medya Ve Sosyal Medyanın Özellikleri	48
2.1. Sosyal Medyanın Araçları	49
2.2. Sosyal Medya ve Geleneksel Medyanın Karşılaştırılması	50
2.3. Dijital Aktivizm.....	51
2.4. İfade Özgürlüğü Alanı Olarak Sosyal Medya.....	52
2.5. Siyaset ve Sosyal Medya.....	54
3. Yöntem.....	56
3.1. Hipotezler.....	57
3.2. Bulgular	58
3.2.1. Katılımcıların Sosyo-Demografik Özellikleri ve Siyasete İlgi Düzeyleri.....	58
3.2.2. Katılımcıların Bir Önceki Milletvekili Genel Seçimlerinde (1 Kasım 2015) Oy Kullanma Durumu ve Oy Verdikleri Partiye Olan Bağlılık Düzeyi.....	59
3.2.3 Katılımcıların Gelecekte Aktif Siyasette Görev Alma Düzeyi.....	61
3.2.4. Katılımcıların Sosyal Medya Kullanım Sıklığı ve Sosyal Medya Kullanım Süreleri	62
3.2.5. Katılımcıların Sosyal Medya Üzerinden Siyasal Bir Gruba, Etkinliğe Üye Olma ve Siyasal Gösteri, Miting veya Eyleme Katılma Düzeyi	63
3.2.6. Katılımcıların Sosyal Medyada Politik Tartışmalara Girme ve Politik Paylaşımlarda Bulunma Düzeyi ve Sosyal Medyada Politik Varlık Göstermeme Sebepleri	64
3.2.7. Katılımcıların Cinsiyete Göre Sosyal Medya ve Siyaset ile İlgili Görüşlerinin Farklılaşma Düzeyi	66

3.2.8. Katılımcıların Sosyal Medya ve Siyaset ile İlgili Görüşlerinin Siyasete İlgili Düzeyine Göre Farklılaşma Düzeyi	68
Sonuç.....	70
Kaynakça	72

BÖLÜM 3

ARDAHAN HALKEVİ DENEYİMİ: Miyon ile Gerçeklik Arasındaki Mesafe

Dr. Öğr. Üyesi Ali Haydar Soysüren, Dr. Öğr. Üyesi Ahmet Uyaniker

Özet	75
Giriş.....	77
1. Kuruluş Ve Misyon	78
1.1. Ardahan Halkevi'nin Kuruluşu.....	81
2. Yıllara Yayılan Atalet	84
2.1. Kadro Sorunu	87
2.2. Mali Zayıflığın Girdabında	92
2.3. Yıllara Yayılan Mekan Sorunu.....	96
Sonuç.....	103
Kaynakça	105
EKLER (Belge Örnekleri).....	109

ARDAHAN'IN TARİH VE ARKEOLOJİSİ

BÖLÜM 4

YENİ ARAŞTIRMALARIN SONUÇLARINA GÖRE ARDAHAN'IN ARKEOLOJİK BULUNTULARI

Dr. Öğr. Üyesi Sami Patacı

Özet	119
Giriş.....	120
1. Merkez İlçe Arkeolojik Buluntuları	121
1.1. Ölçek-Kalecik Tepesi Kalesi ve Yerleşimi.....	122
1.2. Ölçek-Kuzey Kalesi.....	122
1.3. Gölgeli Kalesi.....	123

1.4. G6lgeli-G6neybatı Kalesi ve Yerleşimi.....	124
1.5. G6lgeli Y6ksek Yayla Arkeolojik Alanı.....	125
1.6. Samanbeyli Savunma Yapısı.....	125
1.7. Hask6y Y6ksek Yayla Arkeolojik Alanı.....	126
1.8. Hask6y G6zетleme Kulesi	126
1.9. Beşiktaş Kalesi, Yerleşimi ve Kurganları	127
1.10. Sulakyurt Demir ađı ve Orta ađ Seramik Buluntuları Alanı.....	128
1.11. ađlayık-Dođu Savunma Yapısı	128
1.12. ađlayık-Kuzeydođu Kalesi.....	129
1.13. Bayramođlu Kalesi.....	130
1.14. Bađdaşan Savunma Yapısı	131
2. ıldır İlesi Arkeolojik Buluntuları	132
2.1. Akakale Adası 6ren Yeri.....	132
2.2. Senger Tepe Kalesi (Sur ile G6clendirilmiş Mevsimlik Yerleşimi).....	134
2.3. Semiha Şakir Y6ksek Yayla Yerleşimi ve Ađılı.....	136
2.4. Kotanlı Eskiađ Arkeolojik Alanı	136
2.5. Dođankaya Demir ađı ve Orta ađ Seramik Buluntuları Alanı.....	137
2.6. Şeytan Kalesi Eskiađ Seramik Buluntuları	137
3. G6le İlesi Arkeolojik Buluntuları	138
3.1. Kayaaltı (Omega) Kalesi	138
3.2. K6pr6l6 Y6ksek Yayla Arkeolojik Alanı	139
3.3. obank6y Kalesi ve Yerleşimi	139
3.4. obank6y H6y6đ6	140
3.5. Kuzupınarı Kalesi ve Yerleşimi	141
3.6. Bellitepe-Batı Kulesi	143
3.7. Bellitepe-Dođu Kulesi ve Eskiađ Ađılı.....	144
3.8. Bellitepe Kalesi	145
3.9. Baleşme-Kayınlık Kulesi	146
3.10. Baleşme-Şipşirik Kulesi.....	147
3.11. Baleşme-Tekmezar Kulesi ve Yerleşimi.....	148
3.12. Baleşme-am Ormanı Eskiađ Arkeolojik Alanı	148
3.13. Durucasu-Şimşimik Kalesi	149
Sonuç.....	150
Kaynaka.....	152
Resimler	154

BÖLÜM 5
ARDAHAN'DA TARİHİ BİR CAMİ:
Suhara Köyü Camii

Dr. Öğr. Üyesi Özlem Oral Patacı

Özet	165
Giriş	167
1. Çıldır Tarihi Hakkında Genel Bilgi	168
2. Suhara Köyü Camii Mimari Özellikleri	170
3. Suhara Köyü Camii'nin Tarihî Geçmişi ve Tarihlendirilmesi	173
Sonuç	179
Kaynakça	181
Fotoğraflar ve Çizimler	182

BÖLÜM 6
POSOF'TA KURULAN ATABEK DEVLETİ'NİN DIŞ POLİTİKASI

Emre Gezer

Özet	191
Giriş	192
I. Kuruluş Döneminde Atabek Devleti'nin Dış Politikası	194
II. Bağımsızlık Döneminde Atabek Devleti'nin Dış Politikası	197
III. Zayıflama Döneminde Atabek Devleti'nin Dış Politikası	202
IV. Yıkılış Döneminde Atabek Devleti'nin Dış Politikası	205
Sonuç	209
Kaynakça	211

ARDAHAN'IN EDEBİYAT VE KÜLTÜRÜ

BÖLÜM 7
ÂŞIK CİNASÎ'NİN ŞİİRLERİNDE ARDAHAN

Dr. Öğr. Üyesi Hamza Kolukısa

Özet	215
Giriş	216
1. Âşık Cinasî Kimdir?	218

2. Âşık Cinası'nın Şiirlerinde Ardahan	219
Sonuç.....	237
Kaynakça	238

BÖLÜM 8
1894 YILI TİFLİS'İN GÜRCÜCE İVERİA GAZETESİNDE
ARDAHAN SANCAĞINA YOLCULUK İZLENİMİ

Prof. Dr. Şureddin Memmedli

Özet	239
Giriş.....	240
1. Ön Bilgiler	240
2. Ardahan'ın Coğrafi Konumu Hakkında	241
3. Gökdağ Hakkında.....	243
4. Göller Hakkında.....	243
4.1 Aktaş/Hozapın Gölü	243
4.2. Çıldır Gölü	244
5. Taşköprü Hakkında.....	245
6. Köyler Hakkında.....	246
6.1. Akçakale	246
6.2. Çamdıra	246
6.3. Cala	247
6.4. Cambaz.....	247
6.5. Taşbaşı	248
7. Çıldır Terekeme Ailesinde Misafirlik	248
8. Kör İsmail'in Mertliği.....	250
9. Kiliseler Hakkında	251
10. Coğrafi İsimlerin Yorumu	252
Sonuç.....	254
Kaynakça	255

BÖLÜM 9
BİR POSOF MASALININ ETNOPEDAGOJİK YÖNDEN İNCELENMESİ:
Tilkiyle Nine

Dr. Öğr. Üyesi İkrâm Çınar

Özet.....	257
Giriş.....	258
1. Etnopedagoji.....	259
1.1. Etnopedagojinin Etkili Aracı: Masal.....	260
1.2. Değer Ve Değerler Eğitimi.....	261
2. Yöntem.....	262
2.1. Masal Hakkında.....	262
3. Bulgular Ve Yorum.....	263
Sonuç.....	268
Kaynakça.....	269
Ek-1. Masal.....	270

ARDAHAN'IN SOSYO-EKONOMİSİ

BÖLÜM 10
ARDAHAN İLİNİN SOSYO-EKONOMİK DURUMU VE GÜRCİSTAN İLE DIŞ
TİCARETİNİN 2010-2017 DÖNEMİNDEKİ GELİŞİMİ

Prof. Dr. Adem Üzümcü

Özet.....	275
Giriş.....	276
1. Ardahan İlinin Sosyo-Ekonomik Durumu.....	278
2. Gürcistan Ekonomisi ve Gürcistan-Türkiye Dış Ticaretinin Gelişimi.....	289
3. Ardahan İlinin 2010-2017 Döneminde Dış Ticaretinin Gelişimi.....	291
4. Ardahan İlinin 2010-2017 Döneminde Gürcistan İle Dış Ticaretinin Gelişimi ve Özellikleri.....	297
Sonuç.....	304
Kaynakça.....	306

BÖLÜM 11
ARDAHAN İLİNE YAPILAN KAMU YATIRIMLARININ
ETKİNLİKLERİNİN VERİ ZARFLAMA ANALİZİ
(VZA) YÖNTEMİYLE DEĞERLENDİRİLMESİ

Arş. Gör. Tarık Duran & Arş. Gör. Ramazan Taşcı & Prof. Dr. Ali Çımat

Özet	309
Giriş	311
1. Yöntem	311
1.1. Veri Zarflama Analizi ve Etkinlik Ölçüm Yönteminin Seçilmesi	311
1.2. Veri Zarflama Analizine İlişkin Teorik Çerçeve	312
1.3. Karar Verme Birimleri (KVB) ve Girdi-Çıktı Değişkenlerinin Seçilmesi	314
2. Bulgular	316
Sonuç	320
Kaynakça	323

BÖLÜM 12
BİLİMSEL ARAŞTIRMA YÖNTEMLERİNİN ÜNİVERSİTE
SANAYİ İŞBİRLİĞİNİN GELİŞTİRİLMESİNDEKİ ROLÜ
Ardahan İli Örneği

Dr. Öğr. Üyesi Güven Gürkan İnan

Özet	325
Giriş	326
1. Üniversite-Sanayi İşbirliği	327
2. Üniversite-Sanayi İşbirliği Kanalları	330
3. Bilimsel Araştırma Yöntemleri	333
4. Ardahan İli Özelinde Üniversite-Sanayi İşbirliği Modeli	335
Sonuç	341
Kaynakça	343

BÖLÜM 13
MARKALAŞMADA TEMEL ADIM:
Marka Tescili ve Ardahan

Dr. Öğr. Üyesi Arzu Kılıç & Prof. Dr. Berrin Filizöz

Özet	347
Giriş	348
1. Marka	349

2. Marka Türleri	352
3. Marka Tescili	353
4. Ardahan; Genel Ekonomik Ve Marka Tescil Durumu	354
5. Araştırma Amacı, Yöntem Ve Kısıtlar	358
6. Bulgular	359
Sonuç	363
Kaynakça	365

BÖLÜM 14

POSOF'UN TRA2 BÖLGESİ İÇİNDEKİ YERİ VE GELİŞME EKSENLERİ BAĞLAMINDA KALKINMA PROJELERİNİN GELİŞTİRİLMESİ

Ar. Gör. Dr. Mehmet Gür & Dr. Öğr. Üyesi Ömer Bilen &
Dr. Öğr. Üyesi Abdullah Topcuoğlu & Dr. Öğr. Üyesi Kutay Üstün

Özet	367
1. Posof İlçesinin TRA2 Bölgesindeki Yeri ve Mevcut Durumu	369
1.1. Konumu, Coğrafyası ve İklimi	369
1.2. Tarihçesi	370
1.3. Demografik Yapısı	371
1.4. Ekonomik Yapı	371
1.5. Tarım, Hayvancılık ve Arcılık	372
1.6. Doğal Yapı ve Turizm	374
2. TRA2 2014-2203 Bölge Planı Vizyonu ve Gelişme Eksenleri	377
3. Araştırma Yöntemi Ve Sonuçlar	379
3.1. Kantitatif Araştırma Sonuçları	380
3.2. Kalitatif Araştırma Sonuçları	382
4. POSOF için Önerilen Kalkınma stratejileri ve Projeleri	385
Sonuç	388
Kaynakça	390

ARDAHAN HAYVANCILIĞI

BÖLÜM 15

ARDAHAN İLİ BÜYÜKBAŞ HAYVANCILIK SEKTÖRÜ MEVCUT DURUM SORUNLAR VE ÇÖZÜM ÖNERİLERİ

Dr. Öğr. Üyesi Özlem Eştürk & Doç. Dr. Seymur Ağazade

Özet	393
Giriş	395
1. Türkiye’de Büyükbaş Hayvancılık	397
2. Ardahan İlinde Büyükbaş Hayvancılığın Mevcut Durumu	402
3. Materyal ve Yöntem	404
4. Araştırma Bulguları	405
Kaynakça	415

BÖLÜM 16

ARDAHAN YÖRESİNDEN MEVSİMSSEL OLARAK TOPLANAN SÜT VE KAŞAR PEYNİRİ ÖRNEKLERİNDE AFLATOKSİN M1 DÜZEYLERİNİN ARAŞTIRILMASI

Dr. Öğr. Üyesi Ertan Doğan

Özet	417
Giriş	418
1. Materyal ve Metot	422
1.1. Materyal	422
1.1.1. Süt Numuneleri	422
1.1.2. Kaşar Peyniri Numuneleri	422
1.1.3. Aflatoksin M1 ELISA Test Kiti	423
1.1.4. Süt Numunelerinin Analize Hazırlanması	423
1.1.5. Peynir Numunelerinin Analize Hazırlanması	423
1.2. Metot	424
2. Bulgular	424
2.1. Yaz Dönemi Toplanan Süt ve Kaşar Peynirlerine Ait Analiz Sonuçları	424
2.2. Sonbahar Dönemi Toplanan Süt ve Kaşar Peynirlerine Analiz Sonuçları	424
2.3. Kış Dönemi Toplanan Süt ve Kaşar Peynirlerine Ait Analiz Sonuçları	425
2.4. İlkbahar Dönemi Toplanan Süt ve Kaşar Peynirlerine Ait Analiz Sonuçları	425

Sonuç.....	426
Kaynakça.....	435

BÖLÜM 17
ARDAHAN İLİ GÖLE İLÇESİ BÜYÜKBAŞ
HAYVANCILIK SEKTÖRÜNÜN SWOT ANALİZİ İLE DEĞERLENDİRİLMESİ

Arş. Gör. Ömer Atalay & Doç. Dr. Ötügen Senger

Özet.....	439
Giriş.....	440
1. Türkiye’de Büyükbaş Hayvancılık.....	441
1.1. Göle İlçesinde Büyükbaş Hayvancılık.....	443
2. Literatürde Büyükbaş Hayvancılık Sektörünün Swot Analizi İle Değerlendirilmesi	447
3. Materyal	449
4. Metot.....	450
5. Araştırma Bulguları.....	450
5.1. SWOT Analizi.....	461
Sonuç.....	465
Kaynakça.....	467

ARDAHAN ARICILIĞI

BÖLÜM 18
ARDAHAN ARICILIĞININ POTANSİYELİ

Kemal Yazıcı

Özet.....	471
Giriş.....	472
1. Ardahan’da Arıcılık Neden Önemlidir?	474
1.1. Arı Irkı.....	474
1.2. Koloni Sayısı.....	475
1.3. Ana Arı Üretimi.....	477
1.4. Meralar ve Mera Kapasiteleri.....	477
2. Ardahan’ın Organik Bal Üretimi Açısından Önemi	478
Sonuç.....	480
Kaynakça.....	481

BÖLÜM 19
ARDAHAN İLİ ARICILIK İŞLETMELERİNDE
KOLONİ YÖNETİMİNDE YAPILAN BAŞLICA YANLIŞLIKLAR

Doç. Dr. Mahir Murat Cengiz

Özet	483
Giriş	484
1. Eğitim Yetersizliğinin Yetiştiricilerin Koloni Bakım ve Yönetim Uygulamalarına Yansımaları	485
1.1. Popülasyon Kontrolü	486
1.1.1. İki Ana Arılı Koloni Yönetim Sistemi	488
1.1.2. Koloni Destek Sistemi	490
1.1.3. Paket Arı Sistemi	491
1.1.4. Ana Arı Hapsi	492
1.2. Mera Kullanımı	493
1.3. Damızlık Kullanımı	494
1.4. Arı Beslemesi	495
1.5. Arı Sağlığı	500
1.6. Yanlış ve Bozuk Petek Kullanımı	501
1.7. Kışlatma	501
2. Örgütlenme ve Ürünlerin Değerlendirilmesi	503
Sonuç	503
Kaynakça	504

BÖLÜM 20
KAFKAS BAL ARISI GEN MERKEZİ VE KORUNMASI İÇİN ALTERNATİF
YÖNTEMLER

Doç. Dr. Aziz Gül & Doç. Dr. Mahir Murat Cengiz & Öğr. Gör. Kemal Yazıcı

Özet	507
GİRİŞ	508
1. Kafkas Bal Arısı Gen Merkezi Ve Korunması İçin Alternatif Yöntemler	510
1.1 Kafkas İzole Alanları İçerisinde Islah Çalışmaları Yapılmalı	510
1.2 Yapay Tohumlama Çalışmalarına Yer Verilmeli	511
1.3 Elde Edilen Genetik Materyaller Dondurularak Korunmalı	512
SONUÇ	514
KAYNAKÇA	516

BÖLÜM 21
ARDAHAN YÖRESİ ARISININ
(*Apis mellifera caucasica* G.) ANADOLU VE DİĞER BAZI ARI IRKLARI İLE
MORFOLOJİK, DAVRANIŞ, PERFORMANS VE ÜREME ÖZELLİKLERİ
YÖNÜNDE KARŞILAŞTIRILMASI

Prof. Dr. Ahmet Güler & Öğr. Gör. Kemal Yazıcı & Dr. Selim Bıyık &
Zir. Müh. Gökhan Kavak & Zir. Yük. Müh. Abdurrahman Aydın &
Arş. Gör. Emre Uğurlutepe & Prof. Dr. Osman Kaftanoğlu

Özet	520
Giriş.....	521
1. Materyal ve Metot.....	522
2. Bulgular	523
2.1. Performans ve Davranışı	523
2.1.1. Avantajları	523
2.1.2. Dezavantajları	524
2.2. Morfolojik Yönden Genel Karakterizasyonu	525
Sonuç.....	529
Kaynakça	531

